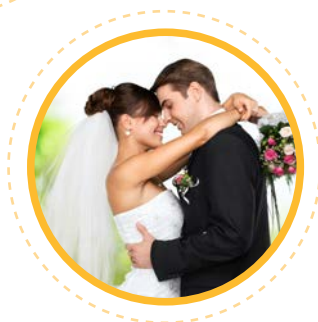


# Indicadores Demográficos 2016



San José, Costa Rica  
NOVIEMBRE 2017

## Indicadores Demográficos, 2006- 2016

El Instituto Nacional de Estadística y Censos pone a disposición de los usuarios y las usuarias el boletín con los principales indicadores demográficos del periodo 2006 – 2016.

Para obtener estos indicadores se utilizó información proveniente del registro de los nacimientos y las defunciones ocurridas en el país y registradas en cada año. Además, se utilizó la población proyectada al 30 de junio para el total del país.

La fecundidad mantiene su tendencia al descenso, dado que para el 2006 las mujeres tenían en promedio 1,94 hijos e hijas al final su periodo fértil, situación que para el 2016 se reduce 1,71 hijos e hijas por mujer. Lo que muestra que el país continúa en un nivel de fecundidad menor que la tasa de reemplazo, que es 2,1 hijos e hijas por mujer.

El gráfico 1 muestra la tendencia en los últimos diez años de la mortalidad general y de la mortalidad infantil y sus componentes. La mortalidad general se ha mantenido estable durante todo el periodo, con una tendencia lenta al aumento, que se explica principalmente por el proceso de envejecimiento de la población del país producto de la reducción sostenida de la fecundidad y del incremento en la esperanza de vida de la población.

Por otra parte, la mortalidad infantil muestra una tendencia al descenso, dado que pasó de una tasa de 9,71 por mil en el 2006, a 7,93 por mil nacimientos en el 2016; lo que significa que en el 2016 por cada mil nacimientos, sobrevivieron, aproximadamente, dos niños o niñas menores de un año más que en el 2006.

En cuanto a la mortalidad materna, en el 2016 fallecieron 20 mujeres durante el embarazo, parto y puerperio, lo que da como resultado una razón de 2,86 defunciones maternas por cada mil nacimientos. La mayor reducción en este indicador se presentó en el 2010.

CUADRO 1

## Principales indicadores demográficos, 2006 - 2016

Componente demográfico	2006	2008	2010	2012	2014	2016
Población al 30 de junio (en miles) <sup>1/</sup>						
Total	4 278	4 404	4 533	4 652	4 773	4 890
Hombres	2 165	2 228	2 292	2 351	2 410	2 468
Mujeres	2 113	2 176	2 241	2 301	2 363	2 422
Tasa de crecimiento natural (por mil habitantes)	12,7	13,0	11,4	11,6	10,7	9,7
Tasa bruta de natalidad (por mil habitantes)	16,7	17,1	15,6	15,8	15,0	14,3
Tasa global de fecundidad (por mujer)	1,9	2,0	1,8	1,8	1,8	1,7
Tasa de reproducción (por mujer)						
Bruta	0,948	0,965	0,886	0,898	0,865	0,832
Neta	0,947	0,965	0,885	0,897	0,865	0,832
Tasas de mortalidad						
General (por mil habitantes)	3,9	4,1	4,2	4,1	4,3	4,6
Hombres	4,5	4,7	4,8	4,6	4,8	5,2
Mujeres	3,3	3,5	3,6	3,6	3,8	4,0
Niñez (0 - 4 años) (por mil nacimientos)	11,1	10,5	11,2	9,9	9,5	9,3
Hombres	12,5	11,5	12,7	10,7	9,7	10,5
Mujeres	9,7	9,5	9,5	9,1	9,2	8,2
Infantil (por mil nacimientos)	9,7	9,0	9,5	8,5	8,1	7,9
Hombres	11,0	9,6	10,6	9,0	8,3	8,7
Mujeres	8,4	8,2	8,2	8,0	7,9	7,2
Neonatal (por mil nacimientos)	7,2	6,5	6,8	6,3	6,3	6,2
Hombres	8,0	7,0	7,8	7,0	6,5	6,9
Mujeres	6,3	6,1	5,8	5,6	6,0	5,4
Posneonatal (por mil nacimientos)	2,5	2,4	2,6	2,2	1,9	1,8
Hombres	2,9	2,6	2,9	2,0	1,9	1,8
Mujeres	2,1	2,2	2,4	2,4	1,9	1,8
Razón de mortalidad materna (por diez mil nacimientos) <sup>2/</sup>	3,9	3,3	2,3	3,0	2,9	2,9
Esperanza de vida al nacimiento						
Hombres	79,0	79,3	79,1	79,4	79,7	80,0
Mujeres	76,5	76,8	76,6	76,9	77,2	77,5
Mujeres	81,4	81,8	81,6	81,9	82,3	82,6
Tasas de nupcialidad (por mil habitantes)						
Católico	6,2	5,7	5,3	5,6	5,4	5,5
Civil	3,2	3,3	3,0	3,0	2,9	2,9
Civil	9,2	8,1	7,6	8,2	8,0	8,1

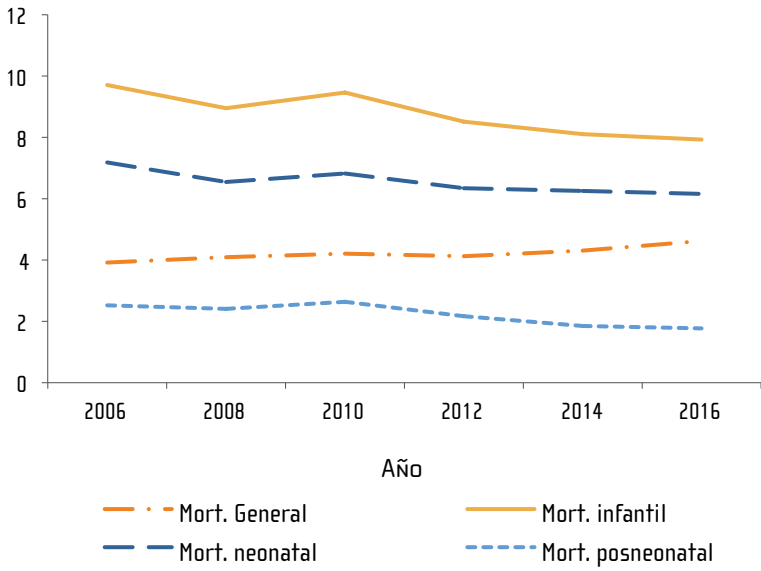
1/ Población tomada del documento Estimaciones y Proyecciones de Población por sexo y edad 1950 - 2050. Noviembre 2013.

2/ Mediante el estudio RAMOS modificado, realizado en el 2014 de manera conjunta con el Ministerio de Salud, en el 2010 se recuperó un evento de muerte materna.

## GRÁFICO 1

## Principales indicadores demográficos, 2006 - 2016

TASAS POR MIL



## Definiciones

**Tasa de crecimiento natural:** se refiere al crecimiento de la población entre dos fechas sin contemplar la migración. Se utiliza la siguiente expresión matemática  $r = [tasa\ bruta\ de\ natalidad - tasa\ de\ mortalidad\ general] / 10$ . Dado que usualmente la tasa de crecimiento es calculada por cada cien habitantes y los componentes en la fórmula de cálculo están dados por mil habitantes, la diferencia de las tasas debe ser dividida por diez, y así obtener el dato de la tasa de crecimiento natural por cien habitantes.

**Tasa bruta de natalidad:** indica el número de nacimientos por cada mil habitantes; esto es, la razón del número de nacimientos anuales con respecto a la población total al 30 de junio del año, por mil.

**Tasa global de fecundidad, TGF:** es el número de hijos e hijas que en promedio tendría cada mujer al final del periodo fértil, si durante su vida tiene sus hijos e hijas de acuerdo a las tasas de fecundidad por edad observadas en el país y año de interés y, además estas mujeres no están afectadas por la mortalidad desde el nacimiento hasta el final de periodo fértil. Cuando la TGF de un país es de 2,1 hijos por mujer, se dice que **la fecundidad está a nivel de reemplazo**, es decir, que las parejas están teniendo únicamente el número de hijos e hijas necesarios para reemplazarse a sí mismas.

**Tasa bruta de reproducción:** es el número de **hijas** que en promedio tendría cada mujer al final del periodo fértil, si durante su vida tiene sus hijos e hijas de acuerdo a las tasas de fecundidad por edad observadas en el país y año de interés y, además estas mujeres **no** están afectadas por la mortalidad desde el nacimiento hasta el final de periodo fértil.

**Tasa neta de reproducción:** es el número de **hijas** que en promedio tendría cada mujer al final del periodo fértil, si durante su vida tiene sus hijos e hijas de acuerdo a las tasas de fecundidad por edad observadas en el país y año de interés y, además estas mujeres **sí** están afectadas por la mortalidad por edad observada en el país y año de interés desde el nacimiento hasta el final de periodo fértil.

**Tasa de mortalidad general:** es el número de defunciones por cada mil habitantes; esto es, la razón del número de defunciones anuales con respecto a la población total al 30 de junio del año, por mil.

**Tasa de mortalidad infantil (TMI):** indica el número de defunciones de niños y niñas menores de un año de edad, por cada mil nacimientos durante un mismo periodo.

**Tasa de mortalidad neonatal:** es el número de defunciones que ocurren en los primeros 28 días de vida, por cada mil nacimientos durante un mismo periodo.

**Tasa de mortalidad posneonatal:** es el número de defunciones que ocurren a partir de los 29 días de vida, hasta antes de cumplir el primer año, por cada mil nacimientos durante un mismo periodo.

**Tasas de nupcialidad:** es el número de matrimonios, según sea el caso, católicos o civiles, por cada mil habitantes durante un mismo periodo.



INEC Costa Rica



@ineccr



INEC Costa Rica



INEC Costa Rica

[www.inec.cr](http://www.inec.cr)

INEC, de la rotonda de La Bandera 450 metros oeste, sobre calle Los Negritos, edificio Ana Lorena, Mercedes de Montes de Oca, Costa Rica.

**Correo e.:** [informacion@inec.go.cr](mailto:informacion@inec.go.cr) **Apartado:** 10163 - 1000 San José, C. R.

**Teléfono:** 2280 - 9280, ext. 326 o 327, **Telefax:** 2224-2221