

Trimestre móvil Febrero-Marzo-Abril 2021 Encuesta Continua de Empleo

PRINCIPALES INDICADORES



San José, Costa Rica
JUNIO 2021

Trimestre móvil Febrero-Marzo-Abril 2021 Encuesta Continua de Empleo

PRINCIPALES INDICADORES

San José, Costa Rica
JUNIO 2021

310 Instituto Nacional de Estadística y Censos (Costa Rica)
I-59-t Trimestre móvil Febrero-Marzo-Abril 2020 Encuesta Continua de Empleo: Principales Indicadores [recurso electrónico] / Instituto Nacional de Estadística y Censos. --vol 1, año 1 (2020) - --. -- San José, C. R. : INEC, 2020.
20 p.

1 recurso en línea; 1 MB.

Nota: Información que se divulgará mensualmente.

ISSN: 2215-6135

1. MERCADO DEL TRABAJO. 2. POBLACIÓN ECONÓMICA ACTIVA.

Se permite la reproducción total o parcial siempre que los datos no sean alterados y se asignen los créditos correspondientes.

Presentación

La Encuesta Continua de Empleo (ECE) tiene como objetivo proveer al público información periódica sobre la evolución de los principales indicadores del mercado laboral costarricense, a corto y largo plazo. Es una investigación estadística que recolecta información periódica y simultánea en los hogares de todo el país durante todo el año.

La emergencia sanitaria que vive el país nos obligó a realizar esfuerzos tanto en términos metodológicos como de comunicación, para realizar entregas del trimestre móvil, de tal forma que la ciudadanía y las personas tomadoras de decisiones; tanto en el ámbito público como privado; puedan contar con estadísticas básicas sobre la situación del mercado laboral, en el que se visualicen el comportamiento de los principales indicadores en esta coyuntura.

Para cumplir con este propósito, en esta oportunidad se presentan los datos correspondientes al trimestre móvil febrero, marzo y abril 2021 (FMA 2021).

Con el fin de interpretar los resultados obtenidos, se realizan comparaciones interanuales con respecto al trimestre móvil febrero, marzo y abril 2020 (FMA 2020).



Fernando Ramírez Hernández

Presidente
Consejo Directivo



Floribel Méndez Fonseca

Gerente

Tabla de contenido

	Página
Presentación	3
1. Situación del mercado laboral febrero, marzo y abril 2021	7
2. El mercado laboral e incidencia laboral por COVID-19 . . .	11
3. Tendencia de la serie de los principales estimadores en la pandemia	12
Anexo	15

Índice de cuadros

Cuadro 1.1 Costa Rica. Principales indicadores del mercado laboral según trimestre móvil, febrero - marzo - abril 2020 y febrero - marzo - abril 2021	9
Cuadro 1.2 Costa Rica. Principales indicadores del mercado laboral según trimestre móvil por sexo, febrero - marzo - abril 2020 y febrero - marzo - abril 2021 . .	10
Cuadro 2.1 Costa Rica. Población de 15 y más por condición de actividad según incidencia laboral por el COVID-19, febrero, marzo y abril 2021	11
Cuadro A.1 Costa Rica. Errores de muestreo para la estimación de la población según indicadores generales de la condición de actividad, febrero, marzo y abril 2020	15

Página

Cuadro A.2 Costa Rica. Errores de muestreo para la estimación de la población según indicadores generales de la condición de actividad, febrero, marzo y abril 2021	17
---	----

Índice de figuras

Figura A.1 Costa Rica. Condición de actividad e incidencia laboral por COVID-19	19
---	----

Índice de gráficos

Gráfico 3.1 Costa Rica. Principales indicadores del mercado laboral, trimestres de febrero, marzo y abril 2020 a febrero, marzo y abril 2021.....	12
---	----

1. Situación del mercado laboral febrero, marzo y abril 2021

Principales resultados:

La población en la fuerza de trabajo nacional fue de 2,44 millones de personas y no presenta cambio con respecto al mismo trimestre móvil del año anterior. La composición interna de la fuerza de trabajo muestra un aumento en las personas desempleadas mientras que la población ocupada se mantiene sin variación con respecto al mismo periodo de 2020.

La población ocupada, se estimó en 2,02 millones de personas y en comparación con el mismo periodo del año anterior, no mostró cambio.

En este trimestre, la población desempleada fue de 422 mil personas, aumenta en 43 mil personas comparado con el mismo trimestre móvil del año anterior.

La población fuera de la fuerza de trabajo fue de 1,60 millones de personas para este trimestre febrero, marzo y abril 2021. En comparación con el mismo trimestre del año anterior, se mantiene.

En cuanto a las principales tasas del mercado laboral:

- **La tasa de participación laboral en este trimestre febrero, marzo y abril 2021 se mantiene en comparación con el mismo trimestre móvil de 2020.** La tasa neta de participación fue 60,5 %, sin cambio comparada con el trimestre móvil del año anterior (60,8 %). Por sexo, la participación laboral de los hombres fue de 72,0 % y la de las mujeres fue de 48,8 %.
- **La tasa de ocupación para el trimestre febrero, marzo y abril 2021 no muestra cambio en comparación con el mismo periodo de 2020.** El porcentaje de ocupados con respecto a la población de 15 años o más fue de 50,0 %, sin variación con respecto al trimestre móvil del año anterior (51,2 %). La tasa de ocupación de los hombres se ubicó en 62,7 % y para las mujeres fue de 37,2 %.
- **La tasa de desempleo para el trimestre febrero, marzo y abril 2021 aumentó en comparación con el mismo trimestre de 2020.** La tasa de desempleo nacional fue de 17,3 %, en comparación con el mismo trimestre del año anterior, aumentó estadísticamente en 1,6 pp. Las mujeres presentan una mayor tasa de desempleo que los hombres; 23,8 % y 12,9 % respectivamente.
- **La tasa de no participación para el trimestre febrero, marzo y abril 2021 se mantiene en comparación con el mismo periodo de 2020.** El porcentaje de personas que se encuentran fuera de la fuerza de trabajo con respecto a la población de 15 años o más fue de 39,5 % y en comparación con el trimestre febrero, marzo y abril de 2020, no presenta cambio. Asimismo, son las mujeres las que presentan la mayor tasa de no participación (51,2 %) en contraste con los hombres (28,0 %).
- **El porcentaje de ocupados con subempleo para el trimestre febrero, marzo y abril 2021 no presenta cambio en comparación con el mismo trimestre de 2020.** El porcentaje de las personas ocupadas que trabajan menos de 40 horas por semana y desean trabajar más horas se estimó en 15,4 %, sin cambio forma interanual respecto al trimestre febrero, marzo y abril 2020. Por sexo, estos porcentajes se ubicaron en 13,2 % para los hombres y 19,3 % para las mujeres.
- **La tasa de presión general para el trimestre febrero, marzo y abril 2021 incrementó en comparación con el mismo periodo de 2020.** La presión ejercida en el mercado laboral por la población desempleada y la población ocupada que busca cambiar de empleo se estimó en 26,1 % y en comparación con el mismo trimestre del año anterior, aumentó 2,2 pp. Para los hombres, la tasa de presión general fue de 23,2 %, en cambio para las mujeres fue 30,4 %.

CUADRO 1.1

Costa Rica. Principales indicadores del mercado laboral según trimestre móvil, febrero - marzo - abril 2020 y febrero - marzo - abril 2021

Indicadores generales	Trimestre	
	Febrero, marzo y abril 2020	Febrero, marzo y abril 2021
Población de 15 años y más	3 981 841	4 033 502
Fuerza de trabajo	2 419 469	2 438 255
Ocupada	2 040 406	2 016 692
Desempleada	379 063	421 563
Fuera de la fuerza de trabajo	1 562 372	1 595 247
Porcentajes		
Tasas de la población de 15 años o más		
Tasa neta de participación	60,8	60,5
Tasa de ocupación	51,2	50,0
Tasa de no participación	39,2	39,5
Tasas de la fuerza de trabajo		
Tasa de desempleo	15,7	17,3
Tasa de presión general	23,9	26,1
Porcentaje de la población ocupada		
Porcentaje de ocupados con subempleo	14,9	15,4

Fuente: INEC-Costa Rica. Encuesta Continua de Empleo (ECE), 2021.

CUADRO 1.2

Costa Rica. Principales indicadores del mercado laboral según trimestre móvil por sexo, febrero - marzo - abril 2020 y febrero - marzo - abril 2021

Indicadores generales	Hombre		Mujer	
	Febrero, marzo y abril 2020	Febrero, marzo y abril 2021	Febrero, marzo y abril 2020	Febrero, marzo y abril 2021
Población de 15 años y más	1 997 118	2 022 841	1 984 723	2 010 661
Fuerza de trabajo	1 450 728	1 456 671	968 741	981 584
Ocupada	1 273 205	1 269 123	767 201	747 569
Desempleada	177 523	187 548	201 540	234 015
Fuera de la fuerza de trabajo	546 390	566 170	1 015 982	1 029 077
Porcentajes				
Tasas de la población de 15 años o más				
Tasa neta de participación	72,6	72,0	48,8	48,8
Tasa de ocupación	63,8	62,7	38,7	37,2
Tasa de no participación	27,4	28,0	51,2	51,2
Tasas de la fuerza de trabajo				
Tasa de desempleo	12,2	12,9	20,8	23,8
Tasa de presión general	21,3	23,2	27,8	30,4
Porcentaje de la población ocupada				
Porcentaje de ocupados con subempleo	13,9	13,2	16,7	19,3

Fuente: INEC-Costa Rica. Encuesta Continua de Empleo (ECE), 2021.

2. El mercado laboral e incidencia laboral por COVID-19

A este trimestre móvil febrero, marzo y abril 2021, la población de 15 años y más con incidencia laboral^{1/} por el efecto del COVID-19 fue de 752 mil personas (18,6 %). La incidencia laboral en la fuerza de trabajo se estimó en 665 mil personas (27,3 %). Un total de 246 mil personas ocupadas (12,2 %) presentan alguna incidencia laboral por la pandemia. De los desempleados, 419 mil personas (99,4 %) tuvieron afectación en la búsqueda de un empleo. Por último, la incidencia laboral causada por la emergencia continúa afectando a cerca 86 mil personas (5,4 %) fuera de la fuerza de trabajo.

CUADRO 2.1

Costa Rica. Población de 15 y más por condición de actividad según incidencia laboral por el COVID-19, febrero, marzo y abril 2021

Indicadores generales	Total	Incidencia laboral por COVID-19 ^{1/}	
		Sin incidencia laboral	Con incidencia laboral
Población de 15 años y más	4 033 502	3 281 951	751 551
Fuerza de trabajo	2 438 255	1 773 013	665 242
Ocupado	2 016 692	1 770 485	246 207
Asalariado ^{2/}	1 491 358	1 367 791	123 567
Independiente	525 334	402 694	122 640
Desempleado	421 563	2 528	419 035
Fuera de la fuerza de trabajo	1 595 247	1 508 938	86 309

1/ La incidencia laboral por el efecto del COVID-19, representa los efectos o repercusiones laborales que las personas en edad de trabajar han sufrido por la crisis.

2/ Incluye a los trabajadores no remunerados.

Fuente: INEC-Costa Rica. Encuesta Continua de Empleo (ECE), 2021.

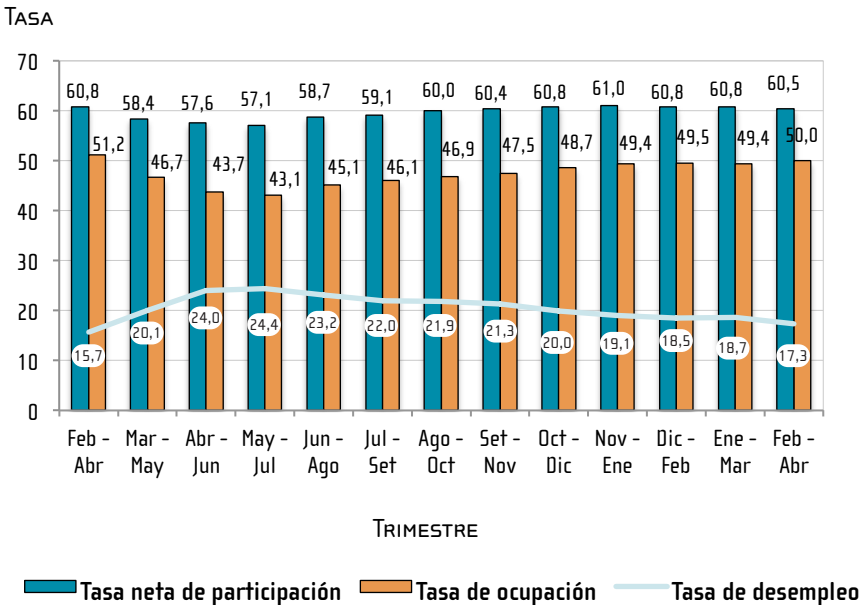
1/ Ver ficha metodológica sobre la sección del cuestionario que indica la situación de las personas en el mercado laboral por el COVID-19.

3. Tendencia de la serie de los principales estimadores en la pandemia

Para los trimestres comprendidos entre el febrero, marzo y abril 2020 al último trimestre disponible, el país ha experimentado impactos significativos en los principales indicadores, producto de una mayor participación de las personas y del mayor acceso al mercado laboral por el levantamiento de algunas medidas sanitarias surgidas por la emergencia sanitaria del COVID-19.

GRÁFICO 3.1

Costa Rica. Principales indicadores del mercado laboral, trimestres de febrero, marzo y abril 2020 a febrero, marzo y abril 2021



Fuente: INEC-Costa Rica. Encuesta Continua de Empleo (ECE), 2021.

Para este último trimestre, la tasa neta de participación fue 60,5 % y la tasa de ocupación 50,0 %, similar al inicio de la pandemia.

En febrero, marzo y abril 2020, 61 de cada 100 personas en edad de trabajar, participaban en el mercado laboral. En el trimestre mayo, junio, julio 2020 se llega al valor más bajo con 57 de cada 100 personas en edad de trabajar, e inicia una leve recuperación hasta llegar a 61 de cada 100 personas en el trimestre febrero, marzo y abril 2021.

La tasa de ocupación en febrero, marzo y abril 2020 representó que 51 de cada 100 personas en edad de trabajar tenían un empleo, una vez declarada la pandemia a finales de marzo, la situación en el mercado reflejó una contracción de la ocupación llegando al valor más bajo en el trimestre mayo, junio y julio 2020, en donde 43 de cada 100 personas en edad de trabajar tenían empleo, y va aumentando paulatinamente a 50 de cada 100 personas en edad de trabajar en el último trimestre publicado.

La tasa de desempleo en el febrero, marzo y abril 2020 significó que 16 de cada 100 personas en la fuerza de trabajo estaban desempleadas, el valor más alto se obtiene en el trimestre mayo, junio y julio 2020 con 24 personas desocupadas por cada 100 personas en la fuerza de trabajo, e inicia una leve recuperación hasta llegar a 17 personas desocupadas por cada 100 en la fuerza de trabajo. La tasa de desempleo sigue en comparación al trimestre del año anterior en un nivel superior al observado.

Tasa de respuesta

El operativo de trabajo de campo para el trimestre febrero, marzo y abril 2021 se realizó mediante un operativo mixto, lo que significa que se realizaron entrevistas telefónicas y presenciales. La tasa de respuesta fue de 87,0 % de la muestra total de viviendas

Anexo

CUADRO A.1

Costa Rica. Errores de muestreo para la estimación de la población según indicadores generales de la condición de actividad, febrero, marzo y abril 2020

Indicadores generales	Estimación	Error típico	Intervalo de confianza al 95%	
			Inferior	Superior
Población de 15 años y más	3 981 841	50 193	3 883 308	4 080 374
Fuerza de trabajo	2 419 469	44 801	2 331 522	2 507 416
Ocupada	2 040 406	40 770	1 960 372	2 120 440
Desempleada	379 063	20 579	338 665	419 461
Fuera de la fuerza de trabajo	1 562 372	31 782	1 499 982	1 624 762
Porcentajes				
Tasas de la población de 15 años o más				
Tasa neta de participación	60,8	0,7	59,4	62,2
Tasa de ocupación	51,2	0,7	49,8	52,7
Tasa de no participación	39,2	0,7	37,8	40,6
Tasas de la fuerza de trabajo				
Tasa de desempleo	15,7	0,8	14,1	17,2
Tasa de presión general	23,9	0,8	22,4	25,5
Porcentaje de la población ocupada				
Porcentaje de ocupados con subempleo	68,9	1,0	67,0	70,9

continúa

Continuación cuadro A.1

Indicadores generales	Coefficiente de variación	Raíz efecto del diseño	Muestra
Población de 15 años y más	1,3	3,6	23 242
Fuerza de trabajo	1,9	2,7	23 242
Ocupada	2,0	2,5	23 242
Desempleada	5,4	2,4	23 242
Fuera de la fuerza de trabajo	2,0	2,1	23 242
Porcentajes			
Tasas de la población de 15 años o más			
Tasa neta de participación	1,2	2,0	23 242
Tasa de ocupación	1,4	1,9	23 242
Tasa de no participación	1,8	2,0	23 242
Tasas de la fuerza de trabajo			
Tasa de desempleo	5,0	2,2	23 242
Tasa de presión general	3,3	2,0	23 242
Porcentaje de la población ocupada			
Porcentaje de ocupados con subempleo	1,4	2,1	23 242

Fuente: INEC-Costa Rica. Encuesta Continua de Empleo (ECE), 2021.

CUADRO A.2

Costa Rica. Errores de muestreo para la estimación de la población según indicadores generales de la condición de actividad, febrero, marzo y abril 2021

Indicadores generales	Estimación	Error típico	Intervalo de confianza al 95%	
			Inferior	Superior
Población de 15 años y más	4 033 502	76 423	3 883 483	4 183 521
Fuerza de trabajo	2 438 255	56 889	2 326 582	2 549 928
Ocupada	2 016 692	49 056	1 920 394	2 112 990
Desempleada	421 563	21 800	378 769	464 357
Fuera de la fuerza de trabajo	1 595 247	38 263	1 520 135	1 670 359
Porcentajes				
Tasas de la población de 15 años o más				
Tasa neta de participación	60,5	0,7	59,1	61,8
Tasa de ocupación	50,0	0,7	48,7	51,3
Tasa de no participación	39,5	0,7	38,2	40,9
Tasas de la fuerza de trabajo				
Tasa de desempleo	17,3	0,8	15,8	18,8
Tasa de presión general	26,1	0,9	24,3	27,9
Porcentaje de la población ocupada				
Porcentaje de ocupados con subempleo	68,9	0,8	67,3	70,4

continúa

Continuación cuadro A.2

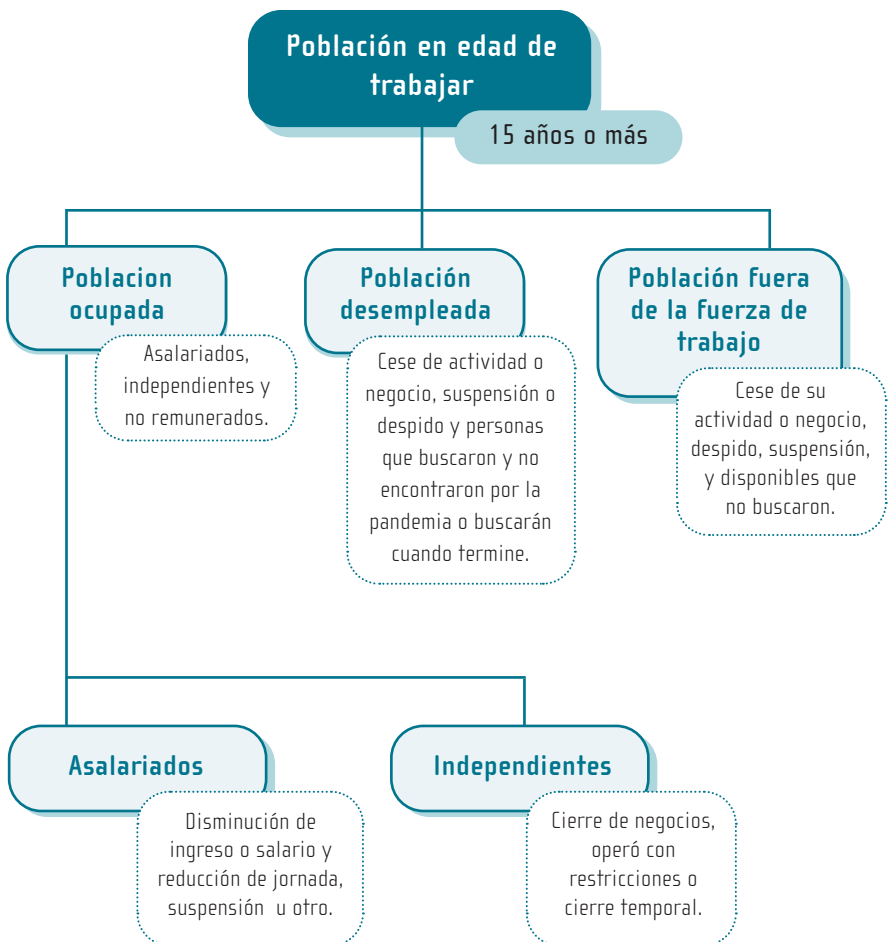
Indicadores generales	Coefficiente de variación	Raíz efecto del diseño	Muestra
Población de 15 años y más	1,9	5,6	23 676
Fuerza de trabajo	2,3	3,4	23 676
Ocupada	2,4	3,0	23 676
Desempleada	5,2	2,4	23 676
Fuera de la fuerza de trabajo	2,4	2,5	23 676
Porcentajes			
Tasas de la población de 15 años o más			
Tasa neta de participación	1,1	1,9	23 676
Tasa de ocupación	1,3	1,8	23 676
Tasa de no participación	1,7	1,9	23 676
Tasas de la fuerza de trabajo			
Tasa de desempleo	4,4	2,1	23 676
Tasa de presión general	3,5	2,2	23 676
Porcentaje de la población ocupada			
Porcentaje de ocupados con subempleo	1,1	1,6	23 676

Fuente: INEC-Costa Rica. Encuesta Continua de Empleo (ECE), 2021.

Conceptos y definiciones de la población con alguna incidencia laboral por el COVID-19

FIGURA A.1

Costa Rica. Condición de actividad e incidencia laboral por COVID-19



- a. **Población asalariada con incidencia laboral:** corresponde a los asalariados que se vieron afectados por la suspensión de contratos de forma temporal, reducción de jornadas de trabajo u otro tipo de cambios en las condiciones laborales con impacto en el ingreso por trabajo o salario.
- b. **Población independiente con incidencia laboral:** las personas que trabajan por su cuenta o empleadores afectados por la suspensión de su actividad o negocio o bien porque tuvieron restricciones para operar, cierre de su empresa o negocio de forma temporal.
- c. **Auxiliares no remunerados:** son las personas de 15 años o más que participan de alguna actividad económica ayudando a una cuenta propia o como auxilio a una persona que a su vez es empleada esto sin recibir ningún tipo de pago, ni en dinero ni en especie. Se considera a todos con incidencia laboral.
- d. **Población desempleada con incidencia laboral:** son las personas desempleadas que perdieron el empleo, cerraron su negocio o suspendieron su actividad sin garantía de reintegro, además de las personas que no consiguieron un empleo a pesar de estar disponible y buscar.
- e. **Población fuera de la fuerza de trabajo con incidencia laboral:** corresponde a las personas que dejaron de estar disponibles para trabajar en el corto plazo, aunque habían buscado, asimismo, incluye a las personas que perdieron el trabajo, cerraron su negocio o actividad o fue suspendido sin garantía de reintegro y no buscan empleo por el momento.



INEC Costa Rica



@ineccr



INEC Costa Rica



YouTube

INEC Costa Rica

www.inec.cr

INEC, de la rotonda de La Bandera 450 metros oeste, sobre calle Los Negritos, edificio Ana Lorena, Mercedes de Montes de Oca, Costa Rica.

Correo e.: informacion@inec.go.cr **Apartado:** 10163 - 1000 San José, C. R.

Teléfonos: 2527-1144, 2527-1145, 2527-1146 y 2527-1147