

Encuesta Continua de Empleo al cuarto trimestre de 2020

RESULTADOS GENERALES



San José, Costa Rica
FEBRERO 2021

Encuesta Continua de Empleo al cuarto trimestre de 2020

RESULTADOS GENERALES

San José, Costa Rica
FEBRERO 2021



331 E Encuesta Continua de Empleo al tercer trimestre de 2020: Resultados Generales [recurso electrónico] / Instituto Nacional de Estadística y Censos. --.—San José, Costa Rica. : INEC, 2020- v. 37 p. : digital, archivo PDF.

1 recurso en línea; 894 KB.

Nota: Contiene cuadros y gráficos estadísticos

Primera publicación con el título Encuesta Continua de Empleo: Dinámica del Mercado Laboral Costarricense III trimestre 2010 al I trimestre 2012- A partir del III trimestres Vol. 3, Año 9. 2020, no se imprime.

ISSN: 2215-6267

Trimestral

1. EMPLEO. 2. POBLACIÓN OCUPADA. 3. DESEMPLEO
4. MERCADO DEL TRABAJO 5. SECTOR PRIMARIO.
6. COVID-19 (ENFERMEDAD). 7. MEDIDAS SANITARIAS. 8. COSTA RICA.

Se permite la reproducción total o parcial siempre que los datos no sean alterados y se asignen los créditos correspondientes.

Presentación

El Instituto Nacional de Estadística y Censos (INEC) en el 2009 inició las labores para el diseño estadístico de la Encuesta Continua de Empleo (ECE). En el tercer trimestre del 2010 comienza la ejecución continua de la ECE a nivel nacional. Este proyecto es parte del convenio marco entre el Banco Central de Costa Rica (BCCR) y el Instituto Nacional de Estadística y Censos (INEC), para apoyar el desarrollo del Programa de Implementación Integral del Sistema de Estadísticas Macroeconómicas (IISEM).

La ECE tiene como objetivo proveer al público en general información periódica sobre la evolución de los principales indicadores del mercado laboral costarricense, a corto y largo plazo. Del mismo modo, esta información es de gran utilidad para la definición y evaluación de políticas en el campo económico y social, así como en el área de la investigación, constituyendo un insumo fundamental para las instituciones públicas, organismos no gubernamentales, universidades e investigadores.

La ECE surgió ante la necesidad de conocer el comportamiento de la fuerza de trabajo, en intervalos de tiempo más cortos que la periodicidad anual, por lo que se planificó como una encuesta de coyuntura laboral que sirve para monitorear el mercado de trabajo durante el transcurso del año, y a la vez, con la ejecución permanente, brinda información continua sobre la evolución del mercado laboral a largo plazo.

En la formulación metodológica de la encuesta se aplican las recomendaciones internacionales establecidas por la Organización Internacional del Trabajo (OIT), las buenas prácticas de otros países y adicionalmente se complementa con recomendaciones del Manual del Sistema de Cuentas Nacionales, publicado por Naciones Unidas; esto asegura criterios de homogeneidad nacional e internacional en la información.

La ECE tiene cobertura a nivel nacional y recolecta información de forma continua y simultánea en los hogares costarricenses mediante dispositivos móviles durante los doce meses del año. La encuesta permite dar estimaciones para el total país, zona urbana y rural, así como para las regiones de planificación. A partir del 2012 inició la divulgación de los datos, con una periodicidad de seis semanas después de concluido el trimestre y cuatro veces al año. A partir

del 2017 se acortó el tiempo de divulgación a cinco semanas y para febrero del 2020 inicia a publicar información sobre el comportamiento del mercado laboral cada mes del año.

En esta ocasión corresponde publicar los principales resultados del cuarto trimestre de 2020 (octubre a diciembre 2020). El informe contiene una descripción de los principales indicadores del mercado laboral y la ficha metodológica de la encuesta, además de la serie de cuadros estadísticos publicados al trimestre en el sitio web del INEC <http://www.inec.go.cr/>.

La información sobre este trimestre calendario, incluye una nota técnica sobre la estrategia de campo realizada mientras siga teniendo efectos la emergencia nacional por el COVID-19 en el operativo.

En la página web <http://www.inec.go.cr/empleo>, se ubican los principales cuadros relacionados con el empleo entre ellos: cuadros de la serie histórica del 2010 en adelante, cuadros de comparación interanual entre los indicadores. A su vez, una serie de cuadros con temas especiales, tales como el empleo en las regiones de planificación, indicadores de personas ocupadas con empleo formal e informal, indicadores de género asociados al mercado laboral e indicadores de población joven y adulta se ubican en <http://www.inec.go.cr/empleo/temas-especiales-de-empleo>.

Adicionalmente, se puede obtener mayor información sobre la operación estadística en Bases de Datos y documentación disponible en el Programa Acelerado de Datos (PAD), el cual se puede acceder en el sitio web del INEC <http://www.inec.go.cr/bases-de-datos-y-documentacion>.

Esta publicación ha sido posible gracias a la colaboración de los hogares costarricenses, los cuales, brindaron la información sobre el comportamiento del mercado laboral para este cuarto trimestre de 2020.

Fernando Ramírez Hernández

Presidente
Consejo Directivo

Floribel Méndez Fonseca

Gerente

Tabla de contenido

	Página
Presentación	3
1. Aspectos metodológicos	7
2. Resultados del IV trimestre del 2020.	11
3. Efectos en la situación laboral de las personas por la emergencia del COVID-19	25
4. Síntesis del mercado laboral en el año 2020.	32
Referencias	35
Anexos.	36

Índice de cuadro

Cuadro 1. Costa Rica. Indicadores generales de la condición de actividad, IV trimestre 2018 – IV trimestre 2020	19
--	----

Índice de figura

Figura 1. Costa Rica. Incidencia laboral por COVID-19 y condición de actividad de las personas.	25
--	----

Índice de gráficos

Gráfico 1. Costa Rica. Tasa de ocupación, IV trimestre 2018 - IV trimestre 2020.	13
Gráfico 2. Costa Rica. Tasa de desempleo, IV trimestre 2018 - IV trimestre 2020.	15
Gráfico 3. Costa Rica. Porcentaje de la población ocupada con subempleo por sexo, IV trimestre 2019 - IV trimestre 2020	17

Gráfico 4. Costa Rica. Población ocupada por grupo ocupacional, IV trimestre 2019 - IV trimestre 2020.	23
Gráfico 5. Costa Rica. Porcentaje de la población ocupada por rama de actividad según incidencia laboral por el COVID-19, IV trimestre 2020.	27
Gráfico 6. Costa Rica. Porcentaje de los independientes que tuvieron variación en sus ganancias y motivos aplicados por el COVID-19, IV Trimestre 2020.	29
Gráfico 7. Costa Rica. Porcentaje de la población ocupada con empleo informal por rama de actividad según incidencia laboral por el COVID-19, IV trimestre 2020	31
Gráfico 8. Costa Rica. Tasa de ocupación y tasa de desempleo según promedio anual de los trimestres calendario 2015 - 2020.	33

1. Aspectos metodológicos

Tipo de encuesta: encuesta de fuerza de trabajo.

Periodicidad de publicación de la encuesta: trimestral.

Trimestres disponibles: a partir del III Trimestre del 2010.

Objetivo general: generar información periódica sobre la evolución de los principales indicadores del mercado laboral costarricense, a corto y largo plazo.

Objetivos específicos:

- Recolectar información estacional sobre la situación de empleo y desempleo en los hogares.
- Generar indicadores del mercado laboral costarricense trimestralmente.
- Analizar la dinámica del mercado laboral costarricense mediante indicadores de cambio.
- Brindar insumos para el diseño y evaluación de políticas laborales.

Descripción: la ECE es una investigación estadística que recolecta información sobre la población ocupada, desocupada y aquella que se encuentra fuera de la fuerza de trabajo en Costa Rica. Los datos que se generan, al ser continuos y mostrar las variaciones estacionales del mercado laboral, contribuyen a enriquecer las estadísticas oficiales del Instituto Nacional de Estadística y Censos.

Universo de estudio: población del país residente en viviendas individuales ocupadas. Se excluye a la población que habita en viviendas colectivas.

Cobertura geográfica:

1. Nacional.
2. Zona: urbana y rural.
3. Región de planificación: Central, Chorotega, Pacífico Central, Brunca, Huetar Caribe y Huetar Norte.

Temas del cuestionario:

1. Identificación de los hogares
2. Sección A: Características sociodemográficas
3. Sección B: Condición de actividad
4. Sección C: Personas ocupadas
5. Sección D: Personas ocupadas independientes
6. Sección E: Personas ocupadas asalariadas
7. Sección F: Empleo secundario
8. Sección G: Empleo con insuficiencia de horas y empleo inadecuado
9. Sección H: Personas desempleadas
10. Sección I: Producción primaria para autoconsumo del hogar

Periodo de referencia de la condición de actividad e ingresos:

- **Ocupados:** semana anterior a la entrevista.
- **Desocupados:** últimas cuatro semanas anteriores a la entrevista.
- **Fuera de la fuerza de trabajo:** semana anterior a la entrevista.
- **Ingresos por trabajo:** mes anterior la entrevista.

Clasificadores:

- **Rama de actividad:** Clasificación de Actividades Económicas de Costa Rica 2011 (CAECR-2011), que es una adaptación de la Clasificación Internacional Industrial Uniforme de todas las Actividades Económicas CIIU Revisión 4, de las Naciones Unidas.

- **Ocupación:** Clasificación de Ocupaciones de Costa Rica 2011 (COCR-2011), que es una adaptación de la Clasificación Internacional Uniforme de Ocupaciones CIUO 08, de la Organización Internacional del Trabajo (OIT).
- **Educación:** logro educativo y campos de educación según la Clasificación Internacional Normalizada de la Educación (CINE) 2011, de la UNESCO.
- **Sector institucional:** se armonizó con el Sistema de Cuentas Nacionales (SCN) de 1993, de las Naciones Unidas.
- **Geográfica:** a nivel nacional la División Territorial Administrativa de Costa Rica y para países los Códigos de País según el Sistema de Estadística Nacional.

Muestreo:

- **Marco muestral:** Marco Muestral de Viviendas 2011 (MMV-2011), elaborado con base en el Censo Nacional de Población y Vivienda del 2011.
- **Diseño de la muestra:** probabilístico, estratificado, bietápico de conglomerados y replicado.
- **Tamaño de la muestra:** 9 528 viviendas a lo largo del trimestre, con 794 Unidades Primarias de Muestreo (UPM).
- **Rotación de la muestra:** cada trimestre se hace una rotación de viviendas en el 25 % de las UPM de la muestra. La ECE es una encuesta semipanel.

Operativo de Campo:

- **Periodo de recolección de los datos:** es continuo durante todo el año, dividido en trimestres de 12 semanas cada uno.
- **Instrumento de recolección:** desde el 2010 se utiliza dispositivo móvil.

- **Informante:** persona de 15 años o más que conoce la información del hogar.
- **Logística del trabajo de campo:** se cuenta con 10 zonas estratégicas para el trabajo de campo: San José 1, San José 2, Liberia, Cañas, Puntarenas, Guápiles, San Vito, Pérez Zeledón, San Carlos y Limón, las cuales son coordinadas desde oficina central en INEC.
- **Cantidad de personal en el campo:** 10 supervisores de zona, 22 entrevistadores y 10 choferes. Más personal en oficina central que coordina, controla y apoya la recolección.
- **Periodicidad de la recolección:** diaria y de manera simultánea en todas las zonas de trabajo de campo.
- **Tipo de entrevista:** directa, en algunas ocasiones por teléfono si es segunda visita o cuando la persona a entrevistar así lo solicita.
- **Método de recolección:** la distribución de la carga de trabajo se realiza por transferencia electrónica desde oficina central a campo, y viceversa, por medio de un sistema informático creado para tal tarea. (Oficina central ↔ Supervisor ↔ Entrevistador).
- **Tasa de respuesta del diseño de la muestra:** 82 % para el cuarto trimestre del 2020.
- **Capacitación y talleres de retroalimentación a personal con experiencia:** plataforma virtual, dos presenciales de retroalimentación al año y adicionales para personal nuevo.

2. Resultados del IV trimestre del 2020

- En el último trimestre de 2020, la participación laboral fue de 60,8 % y registra una disminución de 2,1 puntos porcentuales (pp.) con respecto al mismo trimestre del año anterior.
- La tasa de ocupación se estima en 48,7 %, disminuyó 6,4 pp. respecto al cuarto trimestre de 2019.
- La tasa de desempleo fue 20,0 %, interanualmente se incrementó en 7,6 pp. con respecto al mismo periodo del año anterior.

Para el cuarto trimestre 2020, la fuerza de trabajo nacional fue de 2,44 millones de personas, sin cambio respecto al mismo trimestre del año anterior. No obstante, la composición interna de la fuerza de trabajo muestra una disminución en la estimación de la población ocupada y un aumento en las personas desempleadas.

En términos absolutos, la fuerza de trabajo masculina se estimó en 1,46 millones de personas y la femenina en 985 mil personas. Ambos estimadores se mantienen sin cambio significativo en este periodo.

Según zona de residencia, la fuerza de trabajo urbana se estimó en 1,84 millones de personas y respecto al mismo trimestre de 2019 no mostró cambio estadísticamente significativo, mientras que la fuerza de trabajo rural se estimó en 599 mil personas, 19 mil personas menos con respecto al mismo periodo del año anterior.

En este último trimestre de 2020, la tasa neta de participación laboral nacional^{1/} fue 60,8 % disminuyó en 2,1 pp. con relación al último trimestre del año anterior. Por sexo, la tasa neta de participación de los hombres fue de 72,3 % y disminuye en 2,6 pp. y para la población femenina fue de 49,2 %, sin cambio respecto al año anterior.

1/ La tasa neta de participación laboral relaciona la población en la fuerza de trabajo entre la población en edad de trabajar.

La participación laboral según zona de residencia se estimó en 62,4 % en la zona urbana y disminuyó de 1,8 pp. de forma significativa. En la zona rural, esta tasa se ubicó en 56,3 %, con una disminución interanual de 2,7 pp.

Por otra parte, en el cuarto trimestre 2020, la población ocupada nacional fue de 1,95 millones de personas, está compuesta por 1,22 millones de hombres y 736 mil mujeres. En total, las personas ocupadas disminuyeron en 230 mil personas, 130 mil hombres y 100 mil mujeres, ambos casos estadísticamente significativos.

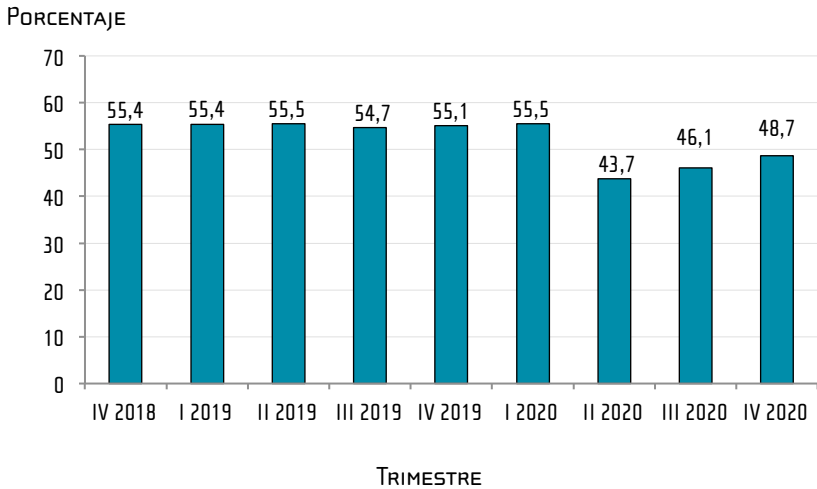
Por zona de residencia, 1,46 millones de personas ocupadas residían en la zona urbana, mientras que 495 mil personas ocupadas eran de la zona rural. En la zona urbana, la ocupación disminuyó en 179 mil personas, mientras que, en la zona rural la disminución fue de 51 mil personas, ambos cambios son estadísticamente significativos.

La tasa de ocupación fue 48,7 %, el indicador disminuye 6,4 pp. con respecto al mismo trimestre del año anterior. Por sexo, la tasa de ocupación del hombre fue de 60,4 %, en contraste con la de las mujeres que se estimó en 36,8 %. En el caso de los hombres, la disminución interanual en la tasa de ocupación fue de 7,3 pp. y en las mujeres fue de 5,5 pp.

Por zona de residencia, la tasa de ocupación disminuyó 6,7 pp. en la zona urbana y fue de 49,4 % mientras que, en la zona rural, la tasa de ocupación fue de 46,5 % y presentó una disminución de 5,6 pp. respecto al cuarto trimestre de 2019.

GRÁFICO 1

Costa Rica. Tasa de ocupación, IV Trimestre 2018 – IV Trimestre 2020



Fuente: INEC-Costa Rica. Encuesta Continua de Empleo (ECE), 2020.

En cuanto a los cambios en la ocupación, se destaca el perfil de las personas que perdieron su empleo de un año a otro:

- En su mayoría son personas entre 15 a 24 años (28,4 %) y 25 a 34 años (26,1 %).
- Con nivel educativo de primaria completa o menos (42,5 %).
- Tenían un empleo permanente (96,9 %).
- Mayoritariamente en empleos de tipo informal (58,1 %).

En cuanto a la población desempleada del trimestre se estimó en 488 mil personas, de estas 240 mil son hombres y 248 mil mujeres, la población desempleada aumentó en 178 mil personas en forma interanual, 97 mil hombres y 81 mil mujeres.

Por zona de residencia, las personas desempleadas en la zona urbana se estimaron en 383 mil, un aumento interanual de 146 mil personas. Los desempleados de la zona rural se estimaron en 104 mil personas, aumentan en 32 mil personas con respecto al mismo periodo del año anterior.

La tasa de desempleo^{2/} fue de 20,0 %, interanualmente registró un aumento de 7,6 pp. comparado con el cuarto trimestre de 2019.

La tasa de desempleo de la población masculina se estimó en 16,4 % y la de la mujer en 25,2 %, lo que representó un incremento estadísticamente significativo de 6,9 pp. y de 8,6 pp. respectivamente.

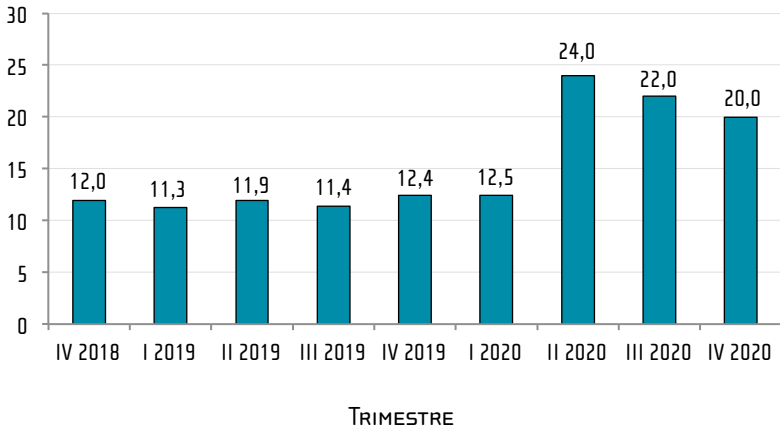
La tasa de desempleo urbana se estimó en 20,8 %, con variación interanual de 8,2 pp. y la tasa de desempleo rural fue de 17,4 %, aumentó 5,7 pp. con respecto al mismo trimestre del periodo anterior.

2/ Porcentaje de la población desempleada respecto a la fuerza de trabajo.

GRÁFICO 2

Costa Rica. Tasa de desempleo, IV Trimestre 2018 – IV Trimestre 2020

PORCENTAJE



Fuente: INEC-Costa Rica. Encuesta Continua de Empleo (ECE), 2020.

En cuanto a los cambios en la desocupación de un año a otro se destaca el perfil de las personas en que aumentó el desempleo:

- Principalmente tienen alguna razón económica para estar en el desempleo, falta de clientes o cierre de empresa (38,7 %) finalizaron contratos laborales o trabajos ocasionales o bien recorte u reestructuración de personal (31,7%) y otras razones de mercado que incorpora la situación sanitaria (29,7%).
- En su mayoría en grupos de edad entre 35 y 59 años (48,0 %).
- El aumento de los desempleados se da especialmente en las personas con nivel educativo de secundario completa o incompleta (47,8 %).
- En su mayoría tienen entre 6 meses a un año de estar buscando un empleo (54,7 %).

Durante el trimestre octubre – diciembre 2020, la población fuera de la fuerza de trabajo se estimó 1,57 millones de personas con un incremento estadísticamente significativo de 102 mil personas. Del total de personas fuera de la fuerza de trabajo, 577 mil son hombres y 1,02 millones de mujeres. En ambos sexos se presentan incrementos estadísticamente significativos, 58 mil hombres y 44 mil mujeres.

En total se registró 1,11 millones personas fuera de la fuerza de trabajo en la zona urbana con un aumento de 67 mil personas respecto al mismo trimestre del año anterior. Para la zona rural, se estimó en 465 mil personas que no participaron activamente en el mercado laboral, el incremento estadísticamente significativo fue de 35 mil personas.

En cuanto a la tasa de no participación laboral se estimó en 39,2 %, aumentó 2,1 pp. con respecto al mismo trimestre del periodo anterior. En hombres fue de 27,7 % mientras que, en las mujeres se ubicó en 50,8 % lo que significó un incremento interanual 2,6 pp. y 1,6 pp. respectivamente. En los residentes de la zona urbana, la tasa fue de 37,6 % y para la zona rural fue 43,7 %, aumentando 1,8 pp. y 2,7 pp.

Asimismo, en cuanto al perfil de la población que no participa en el mercado laboral durante este trimestre, se indica que:

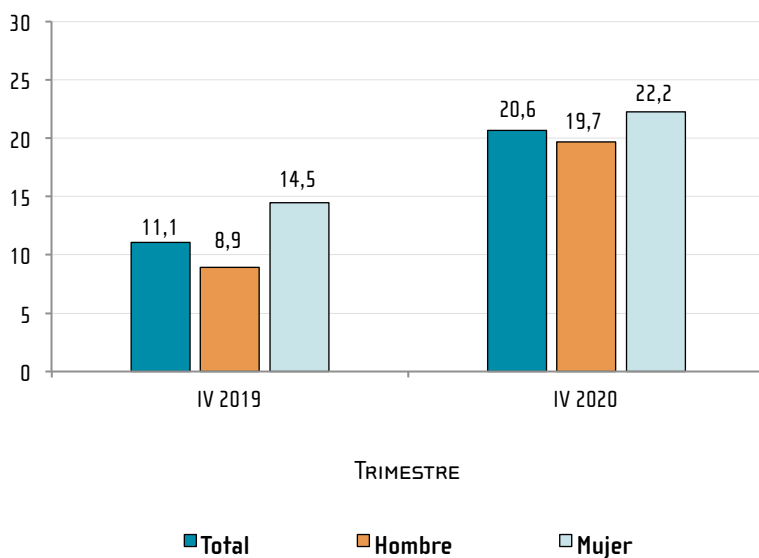
- El incremento de la población fuera de la fuerza de trabajo se presenta en la población masculina principalmente (57,1 %).
- La mayoría de las personas que no estaban disponibles para trabajar durante este trimestre eran personas adultas mayores (47,7 %).
- En su mayoría se encuentran en grupos de edad de 60 años o más (78,4 %).
- Principalmente tienen un nivel aprobado de primaria completa o menos (52,8 %).

El análisis se complementa con las características de la población ocupada que está con subempleo^{3/}, en este último trimestre se estimó en 20,6 %, de forma interanual este indicador aumentó en 9,6 pp. respecto al mismo trimestre del año anterior. Asimismo, por sexo, los cambios fueron significativos, siendo la tasa de subempleo de los hombres 19,7 %, aumentó 10,7 pp. de forma interanual, y para las mujeres fue 22,2 %, aumentó 7,8 pp. de forma interanual.

GRÁFICO 3

Costa Rica. Porcentaje de la población ocupada con subempleo por sexo, IV Trimestre 2019 – IV Trimestre 2020

PORCENTAJE



Fuente: INEC-Costa Rica. Encuesta Continua de Empleo (ECE), 2020.

3/ Personas con subempleo son las que trabajan menos de 40 horas efectivamente por semana, quiere trabajar más y está disponible para trabajar más horas de lo que su ocupación actual le permite.

La tasa de presión general^{4/} en el periodo octubre – diciembre 2020 fue 28,1 % de la población en edad de trabajar. Este indicador de forma interanual aumentó 6,8 pp. principalmente por el aumento en la población desempleada.

La tasa de presión general para los hombres fue 25,3 %, en tanto, para las mujeres fue 32,3 %. El incremento por sexo se presentó en ambos sexos, 6,3 pp. para los hombres y 7,4 pp. en las mujeres.

4/ Porcentaje de la población ocupada que busca cambiar de trabajo más la población desempleada respecto a la fuerza de trabajo.

CUADRO 1

Costa Rica. Indicadores generales de la condición de actividad,
IV Trimestre 2018 – IV Trimestre 2020

Indicadores generales	IV 2018	I 2019	II 2019
	Oct - Dic	Ene - Mar	Abr - Jun
Población total	5 022 311	5 034 571	5 048 263
Población de 15 años y más	3 910 428	3 922 857	3 936 704
Fuerza de trabajo	2 459 237	2 448 045	2 478 775
Ocupada	2 165 323	2 171 766	2 183 195
Desempleada	293 914	276 279	295 580
Fuera de la fuerza de trabajo	1 451 191	1 474 812	1 457 929
Porcentajes			
Tasas de la población de 15 años o más			
Tasa neta de participación	62,9	62,4	63,0
Tasa de ocupación	55,4	55,4	55,5
Tasa de no participación	37,1	37,6	37,0
Tasas de la fuerza de trabajo			
Tasa de desempleo	12,0	11,3	11,9
Tasa de presión general	19,6	19,4	20,9
Porcentaje de la población ocupada			
Ocupados con seguro por trabajo	68,1	68,3	68,9
Ocupados con subempleo	9,0	8,6	10,3

continúa

Continuación cuadro 1

Indicadores generales	III 2019	IV 2019	I 2020	II 2020
	Jul - Set	Oct - Dic	Ene - Mar	Abr - Jun
Población total	5 062 745	5 075 372	5 088 437	5 101 953
Población de 15 años y más	3 951 379	3 963 658	3 976 586	3 989 849
Fuerza de trabajo	2 440 721	2 492 283	2 522 328	2 296 630
Ocupada	2 162 613	2 182 818	2 208 175	1 745 257
Desempleada	278 108	309 465	314 153	551 373
Fuera de la fuerza de trabajo	1 510 658	1 471 375	1 454 258	1 693 219
Porcentajes				
Tasas de la población de 15 años o más				
Tasa neta de participación	61,8	62,9	63,4	57,6
Tasa de ocupación	54,7	55,1	55,5	43,7
Tasa de no participación	38,2	37,1	36,6	42,4
Tasas de la fuerza de trabajo				
Tasa de desempleo	11,4	12,4	12,5	24,0
Tasa de presión general	20,4	21,3	22,4	28,5
Porcentaje de la población ocupada				
Ocupados con seguro por trabajo	69,0	68,0	66,7	73,8
Ocupados con subempleo	11,6	11,1	12,4	20,5

continúa

Continuación cuadro 1

Indicadores generales	III 2020	IV 2020
	Jul - Set	Oct - Dic
Población total	5 115 360	5 128 407
Población de 15 años y más	4 003 267	4 014 151
Fuerza de trabajo	2 366 346	2 440 826
Ocupada	1 846 109	1 953 151
Desempleada	520 237	487 675
Fuera de la fuerza de trabajo	1 636 921	1 573 325
Porcentajes		
Tasas de la población de 15 años o más		
Tasa neta de participación	59,1	60,8
Tasa de ocupación	46,1	48,7
Tasa de no participación	40,9	39,2
Tasas de la fuerza de trabajo		
Tasa de desempleo	22,0	20,0
Tasa de presión general	30,5	28,1
Porcentaje de la población ocupada		
Ocupados con seguro por trabajo	69,8	69,2
Ocupados con subempleo	25,8	20,6

Fuente: INEC-Costa Rica. Encuesta Continua de Empleo (ECE), 2020.

Con respecto a la tendencia de las principales tasas del mercado laboral, a finales del 2018 y todo el 2019, la tasa neta de participación se ha mantenido en 63 %. Al iniciar la pandemia, la tasa de participación disminuye a 57,6 % para el segundo trimestre y conforme se levantaron la mayoría de medidas y restricciones al mercado laboral, la tasa de participación llegó a 60,8 % para el último trimestre de 2020. La disminución de la participación laboral, está relacionada con la coyuntura del mercado laboral ante la emergencia sanitaria.

En cuanto a la tendencia de la tasa de ocupación en últimos dos años, principalmente en el 2019, el promedio fue de 55,2 %. Durante la pandemia y al igual que el resto de indicadores relacionados con la ocupación, disminuyó a 43,1 % en el trimestre móvil mayo, junio

y julio, sin embargo, el levantamiento de las medidas impuestas por las autoridades sanitarias y la incorporación de las personas al empleo ha permitido que la tasa de ocupación para este cuarto trimestre de 2020 sea de 48,7 %.

En los últimos dos años, el promedio de la tasa de desempleo se registró cerca del 12 %. Durante la pandemia, en el trimestre móvil mayo, junio y julio, la tasa fue de 24,4 % y para este trimestre en estudio, la tasa se estimó en 20,0 %.

Por otro lado, algunos indicadores de calidad en la ocupación reflejan, aumentos en las personas que desean trabajar más horas (subempleo) y un aumento de los que buscan cambiar de trabajo en conjunto con los desempleados que buscan trabajo en su mayoría.

Población ocupada según rama de actividad y grupo ocupacional

En este cuarto trimestre de 2020, la disminución en la ocupación se mantiene asociada al sector comercio y servicios (189 mil personas) en especial en la rama de actividad asociadas a los hogares como empleadores (46 mil personas), comunicación y otras actividades de servicios (39 mil personas), comercio y reparación (34 mil personas) y hoteles y restaurantes (24 mil personas). Adicionalmente, en el sector secundario se perdió empleo principalmente en la industria manufacturera (29 mil personas).

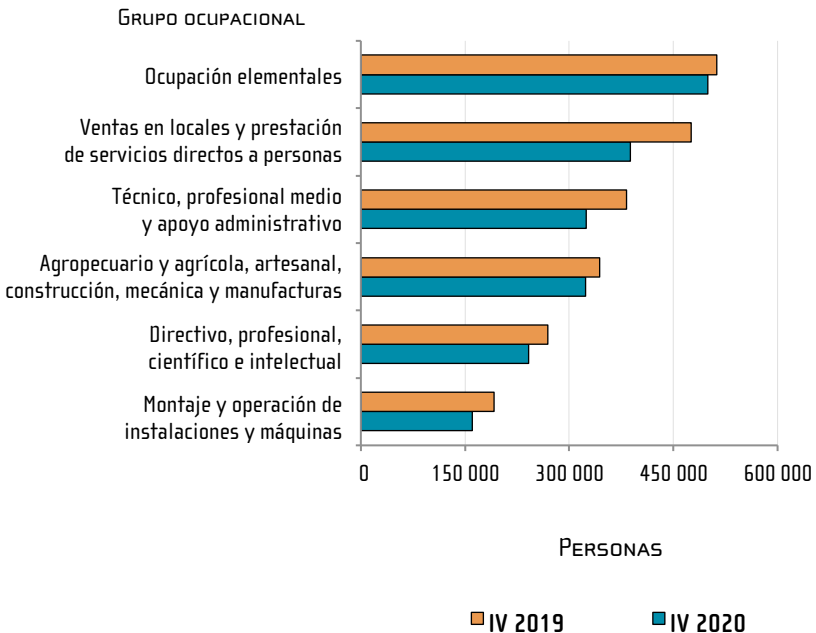
Por sexo, la población masculina presenta una disminución significativa de 130 mil ocupados, asociados principalmente con actividades del sector comercio y de servicios (85 mil personas) en especial en la rama de actividad asociadas a la comunicación y otras actividades de servicios (27 mil personas), enseñanza y salud (19 mil personas) y actividades de los hogares como empleadores (7 mil personas). A su vez, una disminución de ocupados en el sector secundario especialmente en la industria manufacturera (30 mil personas).

Para la mujer, de las 99 mil mujeres en que disminuye la ocupación se asocian en especial con actividades que contratan en los hogares (34 mil personas) y comercio y reparación (27 mil), entre otras actividades de servicio.

En cuanto al grupo ocupacional entre el último trimestre de 2019 y 2020, los trabajadores en ocupaciones de calificación alta y media disminuyen, entre las principales ocupaciones que se vean afectadas al comparar con el año anterior son los trabajadores de las ventas en locales y prestaciones de servicios directos a personas, técnicos, profesional medio y de apoyo administrativo, y trabajadores de operaciones e instalaciones y máquinas entre otros tipos de ocupaciones.

GRÁFICO 4

Costa Rica. Población ocupada por grupo ocupacional, IV Trimestre 2019 - IV Trimestre 2020



Población ocupada asalariada e independiente

La población asalariada se estimó en 1,42 millones de personas y disminuyó en 178 mil personas respecto al mismo periodo del año anterior. La población asalariada representa cerca del 73 % de la población ocupada total para el último trimestre 2020. Por su parte, la población independiente fue 503 mil personas, comparado con el cuarto trimestre de 2019, presentó una disminución significativa de 41 mil personas, esta disminución se explica principalmente por la reducción de los trabajadores cuenta propia.

El porcentaje de ocupados con empleo informal para el tercer trimestre de 2020 fue 45,1 %^{5/}, siendo la población ocupada con un empleo informal cerca de 882 mil de personas, de las cuales 560 mil eran hombres y 322 mil mujeres. La disminución interanual de las personas con un empleo informal fue de 133 mil personas y se da en ambos sexos, 50 mil hombres y 83 mil mujeres, las mujeres han sido las más afectadas con la pérdida de empleo con respecto al año anterior debido a la menor participación en el mercado laboral.

Para este cuarto trimestre de 2020, 416 mil dependientes, personas que trabajaban para un empleador, empresa o institución, ocupaban un empleo informal, lo que representa el 28,7 % del total de dependientes. Por otra parte, las personas independientes que trabajan por su cuenta, tienen una empresa o actividad y son empleadores, se clasifican en su mayoría con empleo informal (92,6 %). Para el trimestre octubre – diciembre 2020, un total de 466 mil ocupados independientes tienen actividades clasificadas como informales.

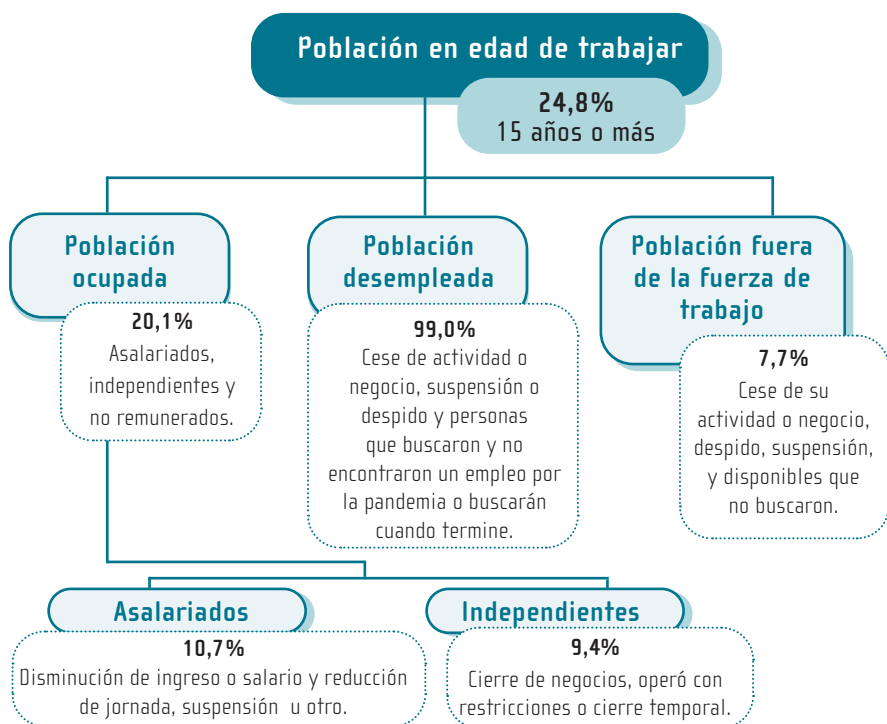
5/ El empleo informal comprende el total de empleos que cumplen las siguientes características: según la posición en el trabajo de la persona: i) Personas asalariadas que no están inscritas en la seguridad social a través de sus patrones, ii) Ayudantes no remunerados, iii) Trabajadores por cuenta propia y empleadores que tienen empresas no constituidas en sociedad (no están inscritas en el Registro Nacional de la Propiedad y no llevan una contabilidad formal).

3. Efectos en la situación laboral de las personas por la emergencia del COVID-19^{a/}

El siguiente esquema ejemplifica los criterios para considerar una persona con incidencia laboral a causa del COVID-19 e indica los porcentajes que corresponden a la afectación laboral.

FIGURA 1

Costa Rica. Incidencia laboral por COVID-19 y condición de actividad de las personas



Fuente: INEC-Costa Rica. Encuesta Continua de Empleo (ECE), 2020.

a/ Para mayor información consultar la ficha metodológica relacionada con la sección J COVID-19 en el sitio web del INEC (https://www.inec.cr/metodologias?field_area_tematica_documento_tid=29).

El 35,8% (875 mil) de las personas en la fuerza de trabajo tuvieron alguna incidencia laboral por el efecto del COVID-19, de estas personas el 57,0% son hombres y el resto mujeres.

El 20,1% del total de ocupados a nivel nacional (392 mil personas) tuvieron reducción de salario o ingresos asociado a suspensión o reducción de jornada o bien tuvieron que suspender la actividad propia o negocio durante la pandemia. De estos ocupados el 67,1% son hombres y 32,9% son mujeres.

El 99,0% (483 mil personas) de los desempleados presentan alguna incidencia laboral por la pandemia: el 84,7% indicó que no consigue actualmente trabajo por el COVID-19 o seguirá buscando conforme termine la pandemia y el 15,3% manifestó que lo despidieron, o estaba suspendido sin garantía de reintegrarse a su trabajo anterior, o bien cerró su negocio o actividad y por eso ahora está desempleado. La proporción por sexo fue de 48,8% en los hombres y 51,2% en las mujeres.

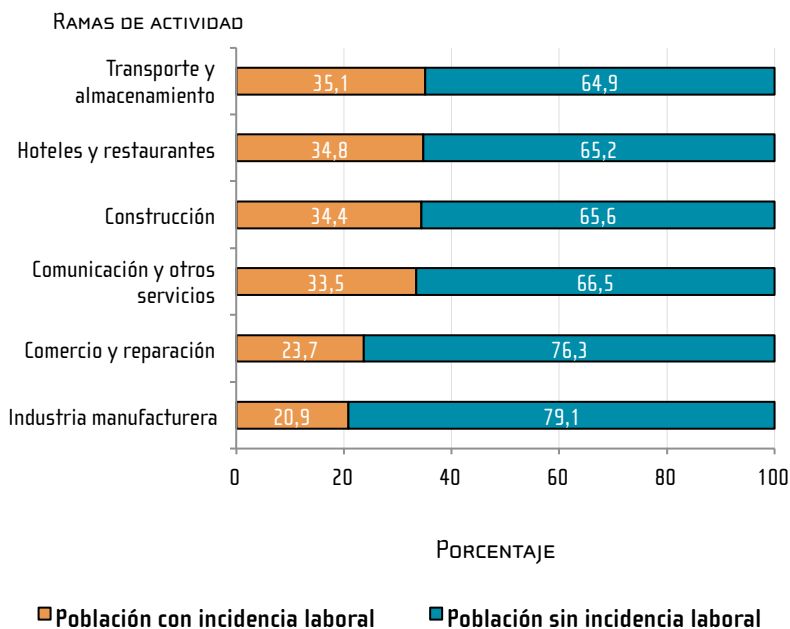
Las personas fuera de la fuerza de trabajo también presentaron incidencia en lo laboral por efecto del COVID-19, de ellas el 7,7% (121 mil personas) del total de personas en edad de trabajar. De estas personas 32,7% son hombres y 67,3% son mujeres.

Incidencia laboral en la rama de actividad por efectos del COVID-19

Al analizar la ocupación por cada actividad económica se registró que prácticamente en todas las actividades laborales hubo efectos por las medidas y políticas ocasionadas por la emergencia sanitaria, sin embargo, la incidencia laboral por el COVID-19 es mayor en este trimestre en los ocupados de transporte y almacenamiento, 35,1% de los ocupados en dichas actividades, en hoteles y restaurantes, 34,8% de personas ocupadas en dicha actividad y en construcción el 34,4% de personas ocupadas en dicha actividad.

GRÁFICO 5

Costa Rica. Porcentaje de la población ocupada por rama de actividad según incidencia laboral por el COVID-19, IV Trimestre 2020



Fuente: INEC-Costa Rica. Encuesta Continua de Empleo (ECE), 2020.

La incidencia en la población ocupada masculina en transportes y almacenamiento representó el 38,2 % de los ocupados en esa actividad, en hoteles y restaurantes representó un 37,3 % y construcción 35,0 %, esto quiere decir que aún en las personas que tienen empleo se mantienen los efectos del COVID-19 pese a al levantamiento en las medidas tomadas en la emergencia.

En mujeres, el impacto es mayor en actividades de comercio y servicios, especialmente en comunicación y otros servicios tales como actividades culturales, recreativas y artísticas (39,9 %), hoteles y restaurantes (33,4 %) y actividades de comercio (23,4 %).

Incidencias laboral en los asalariados e independientes por los efectos del COVID-19^{b/}

Durante el trimestre, la población asalariada que tuvo incidencia laboral por la emergencia del COVID-19 representó 10,7 % de la población ocupada (209 mil personas). Para los independientes fue de 9,4 % de la población ocupada (183 mil personas).

La población ocupada que realiza labores bajo la modalidad de teletrabajo o exclusivamente vía internet desde su hogar fue de 266 mil personas para el cuarto trimestre 2020. Este indicador aumentó en comparación con el mismo periodo del año anterior en 251 mil personas. De estos trabajadores bajo la modalidad de teletrabajo, el 44,2 % son hombres y un 55,8 % son mujeres, la mayoría se desarrolla en ocupaciones profesionales, científicos técnicos y personal de apoyo administrativo.

En cuanto a la población asalariada, 16,7 % (236 mil asalariados) iniciaron teletrabajo o aumentaron los días teletrabajables por la emergencia sanitaria.

Con respecto al total de independientes con incidencia laboral por el COVID-19, cerca del 63,6 % logró abrir su negocio o actividad con normalidad durante la pandemia y el 36,4 % tuvo restricciones, suspensión o cierre de su negocio.

Los independientes que tuvieron que cerrar o suspender su actividad en la pandemia fue principalmente porque no consiguieron clientes a quien ofrecerle el servicio o le cancelaron los contratos o los clientes no les pagaron lo adeudado, entre otras razones.

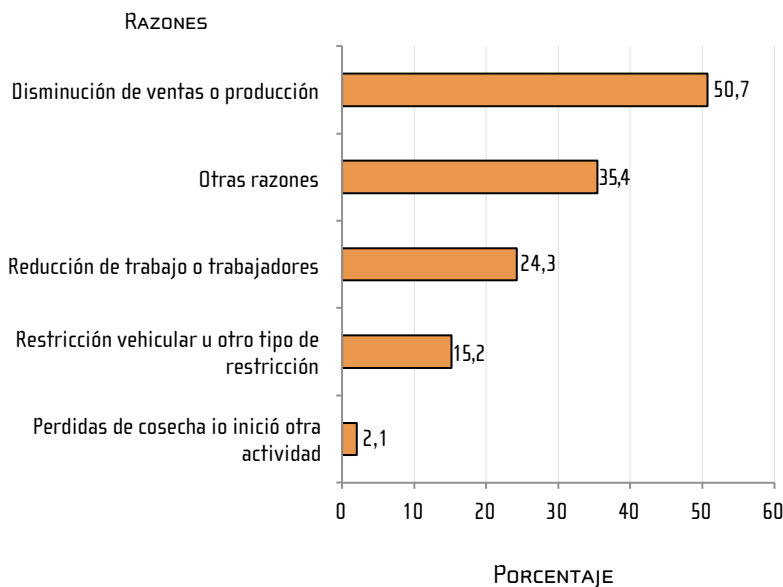
b/ Para el análisis incluye a los auxiliares no remunerados, lo cuales representan 1,6 % de la población ocupada.

De los independientes que siguieron activos con su negocio durante la pandemia, el 21,9% contrata personal fijo o temporal. Por la pandemia tuvieron que implementar un conjunto de medidas con sus trabajadores, entre ellas: despidos y suspensión de personas 66,5%, el 65,5% implementó reducción de jornadas de trabajo, 20,8% disminuyó salarios a sus trabajadores y 23,2% no contrató personal temporal entre otras medidas.

En cuanto a los independientes durante la pandemia el 59,8% tuvo disminución de sus ingresos o no tuvo ganancias, el 0,8% aumentó sus ganancias o inició otra actividad durante el mes anterior, el resto tuvo el mismo nivel de ingresos.

GRÁFICO 6

Costa Rica. Porcentaje de los independientes que tuvieron variación en sus ganancias y motivos aplicados por el COVID-19, IV Trimestre 2020



Fuente: INEC-Costa Rica. Encuesta Continua de Empleo (ECE), 2020.

Las causas o motivos por los que disminuyeron sus ganancias fue debido a menores ventas (50,7 %), reducción de la jornada de sus trabajadores (24,3 %), restricción vehicular u otro tipo (15,2 %) y otras razones como pérdida de clientes y personas que no solicitan su servicio (35,4 %).

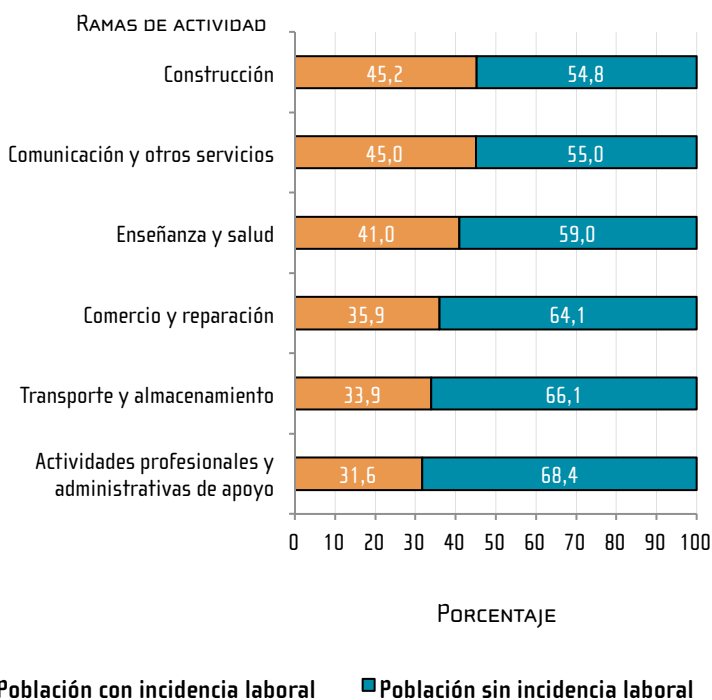
A causa de la emergencia por el COVID-19, el 5,0 % de los independientes realizó una o varias estrategias para innovar o cambiar su negocio o actividad y entre las modificaciones más importantes que realizaron fue incursionar en ventas por internet (66,2 %), implementó servicio a domicilio (36,2 %), ofreció combos o paquetes a clientes (24,9 %) o inició ventas de nuevos productos en su negocio (3,5 %) y, por último, regalías y descuentos a clientes y otras estrategias (51,7 %).

Incidencia laboral en los ocupados con empleo informal por los efectos del COVID-19

En este cuarto trimestre, en cuanto al empleo informal, el 30,7 % del total de personas ocupadas con un empleo informal continúan afectadas por efectos de las medidas en la pandemia, en mayor proporción, los hombres (65,9 %) en comparación con las mujeres (34,1 %).

GRÁFICO 7

Costa Rica. Porcentaje de la población ocupada con empleo informal por rama de actividad según incidencia laboral por el COVID-19, IV Trimestre 2020



Fuente: INEC-Costa Rica. Encuesta Continua de Empleo (ECE), 2020.

En cuanto al empleo informal y las actividades económicas con mayor incidencia laboral por el COVID-19 fueron construcción (45,2%), comunicación y otros servicios tales como actividades culturales, recreativas y artísticas (45,0%), enseñanza y salud (41,0%), comercio y reparación (35,9%), transportes y almacenamiento (33,9%) y entre otras.

4. Síntesis del mercado laboral en el año 2020

En este apartado se incorpora el indicador anual del 2020 que es producto del promedio simple de la información en los cuatro trimestres calendario del año (I, II, III, IV trimestre 2020). Este cierre del año contempla en los indicadores del mercado laboral factores como el inicio de la pandemia, medidas tomadas para retener la propagación del COVID-19 y su evolución en el año 2020, conforme se iba recolectando la información en los hogares costarricenses.

La población ocupada anual para 2020 fue de 1,94 millones de personas y para el 2019 fue de 2,18 millones de personas, la diferencia fue de 237 mil personas menos.

Las personas desempleadas el año 2020 fue de 468 mil personas y el de año 2019 fue de 290 mil, esto significó 178 mil personas desempleadas de más.

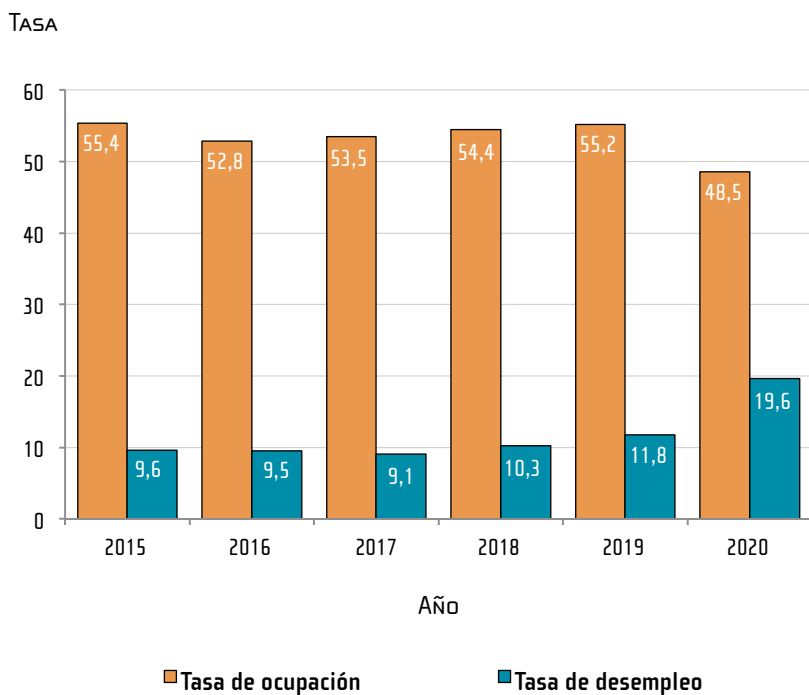
La tasa neta de participación de la población en edad de trabajar cerró el 2020 en 60,2 %, con respecto al año anterior, representó 2,3 pp. menos que en el año 2019.

La tasa de ocupación anual del 2020 fue de 48,5 % y en el 2019 fue de 55,2 %, esto significó una variación de 6,6 pp.

La tasa de desempleo promedio anual fue de 19,6 % y el 2019 fue de 11,8 %, representó 7,9 pp. de más.

GRÁFICO 8

Costa Rica. Tasa de ocupación y tasa de desempleo según promedio anual de los trimestres calendario 2015 - 2020



Fuente: INEC-Costa Rica. Encuesta Continua de Empleo (ECE), 2020.

El comportamiento de los indicadores principales del mercado laboral ha sido similar entre ambos sexos: disminución en la ocupación y aumento del desempleo o desocupación, la diferencia está en la magnitud del impacto y algunos contrastes durante la pandemia.

En la tasa de desempleo por sexo, la diferencia entre un año y otro es mayor en las mujeres que en los hombres. Para el hombre, la tasa fue de 15,6% con una variación de 6,3 pp. y para las mujeres de 25,7%, esto representó 10,3 pp. de más.

La tasa de subempleo por insuficiencia de horas tuvo mayor impacto en los hombres, pasó de 8,1 % en el 2019 a 19,0 % en el 2020, se disminuye por efecto de la pandemia la brecha del subempleo entre hombres y mujeres.

En cuanto a las horas efectivamente trabajadas en el año, se observó una reducción de los ocupados que trabajaron 40 horas o más a la semana, en el 2020 fue el 63,8 % y en el 2019 fue de 70,1 %, esto tiene la misma tendencia tanto en las personas asalariadas como independientes.

El porcentaje de empleo informal en el 2020 fue de 44,1 % de la población ocupada y en el 2019 era de 46,3 %, esta diferencia, aunque parece positiva se debe a la pérdida de cerca de 237 mil empleos, no así por una mejora en la calidad del empleo. El mayor efecto fue en mujeres y en las personas independientes.

En el porcentaje ocupados con seguro por trabajo varió de 68,5 % a 69,9 %, esto debido a que, al reducirse la población ocupada de un año a otro, el impacto en la pérdida de empleo fue mayor en las personas que no disponían de seguro social, este es otro indicador relacionado con la calidad y estabilidad del empleo.

En cuanto al ingreso promedio por trabajo en el 2020 se estimó en 451 mil colones y en el 2019 en 468 mil colones. Aunque la diferencia es mínima, el impacto se considera importante para las personas con trabajo independiente o asalariado.

En los trabajadores independientes, el ingreso promedio se redujo en 130 mil colones del 2019 al 2020, de 453 a 324 mil colones respectivamente, lo cual podría ser efecto del cierre de negocios o actividades propias por las medidas sanitarias implementadas a causa de la pandemia.

Por otro lado, en los trabajadores asalariados disminuyó la población ocupada que gana menos de un salario mínimo y las personas con un rango de ingreso entre uno a menos de dos salarios mínimos (la diferencia de un año a otro fue de 159 mil personas asalariadas), aunque el impacto no afecta los ingresos promedio del 2020, fueron los empleos de menor ingreso los que se perdieron de un año a otro, especialmente los empleos en ocupaciones elementales y de comercio y servicios principalmente.

Referencias

ECE (2012). *Métodos y procedimientos*. San José, Costa Rica. INEC.

Programa Acelerado de Datos (PAD): <http://sistemas.inec.cr/pad4/index.php/home>

ECE (2018). *Metadatos de cuadros de publicación*: <http://sistemas.inec.cr/pad4/index.php/home>

Anexos

Anexo 1. Metadatos del cuadro 1 de esta publicación

En este apartado se incluyen las variables y definiciones empleadas en el cuadro publicado.

CUADRO 1

Indicadores generales de la condición de actividad

Variable	
Población total	
Población total registrada en la encuesta.	
Población de 15 años y más	
Población registrada como residente en el país, de 15 años y más. Se considera el mínimo de edad legalmente para trabajar en actividades productivas según el Ministerio de Trabajo y Seguridad Social (MTSS). Se divide en fuerza de trabajo y fuera de la fuerza de trabajo.	
Fuerza de trabajo	
Conjunto de personas de 15 años o más que durante el período de referencia participaron en la producción de bienes y servicios económicos o estaban dispuestas a hacerlo. Está conformada por la población ocupada y la desocupada.	
1.	Población ocupada Personas en la fuerza de trabajo que participaron en la producción de bienes y servicios económicos (trabajaron) por lo menos una hora en la semana de referencia. Además, incluye a las personas que pese a tener trabajo no lo realizaron en la semana de referencia, por alguna circunstancia especial (huelga, incapacidad, falta de materiales o clientes, mal tiempo, entre otras); y además, el período de inactividad no sobrepasó un mes.

2. Población desempleada

Son las personas en la fuerza de trabajo que estaban sin empleo en la semana de referencia, disponibles a participar de la producción de bienes y servicios económicos, buscaron trabajo, pero no lo encontraron, aunque realizaron medidas concretas de búsqueda durante las últimas cuatro semanas.

Conforme a la nueva conceptualización del INEC, además se consideran desempleadas las personas que no trabajaron la semana anterior a la entrevista, están disponibles para hacerlo y no buscaron trabajo por situaciones especiales como las siguientes:

- No buscaron trabajo en el período de referencia porque ya consiguieron y esperan iniciarlo en los próximos días.
- Esperan el reinicio de operaciones de una actividad temporalmente suspendida, cuyo período de inactividad es menor a un mes.
- Esperan respuesta de gestiones anteriores.

Los desempleados se subdividen en:

- Desempleados con experiencia laboral: población desempleada que tiene experiencia laboral previa; esto es que había trabajado antes del período de referencia.
- Desempleada sin experiencia laboral: población desempleada que no tiene experiencia laboral, es decir que busca trabajo por primera vez.

Fuera de la fuerza de trabajo

Personas de 15 años y más que no estuvieron ocupadas en la semana de referencia y que en las cuatro semanas anteriores a la entrevista no realizaron ningún tipo de gestión de búsqueda para conseguir un trabajo. Se distinguen dentro de esta población los disponibles para trabajar y los no disponibles para trabajar

La población fuera de la fuerza de trabajo se clasifica en:

- Población fuera de la fuerza de trabajo no disponible para trabajar: personas fuera de la fuerza de trabajo que no están disponibles para trabajar por los siguientes motivos: no desean trabajar, personas mayores o con discapacidad permanente, con alguna enfermedad, por tener obligaciones familiares, por razones personales, o bien, prefieren trabajar en otro momento o época.
- Población fuera de la fuerza de trabajo disponible para trabajar con limitaciones: personas fuera de la fuerza de trabajo que tienen deseos de trabajar, pero tienen impedimentos, tales como: sólo trabaja cuando se lo piden; enfermedad o accidente; asiste a algún centro de enseñanza, tiene obligaciones familiares o personales, u otras razones.
- Población fuera de la fuerza de trabajo disponible para trabajar desalentada: personas fuera de la fuerza de trabajo que están disponible para trabajar, pero que están desalentadas porque no tienen dinero para buscar; se cansaron de buscar; no le dan trabajo por edad, sexo, raza, discapacidad u otro; no hay trabajo en la zona o porque en esta época del año no hay trabajo.

Búsqueda para cambiar de trabajo

Identifica a la población ocupada que busca activamente otro empleo, así como a la que no busca.

Subempleo

Población ocupada que trabaja menos de 40 horas por semana, quiere trabajar más y está disponible para trabajar más horas de lo que su empleo actual le permite.

Porcentajes**Tasas de la población de 15 años o más****Tasa neta de participación**

Porcentaje de participación en la fuerza de trabajo, con relación a la población en edad de trabajar.

$$\text{Fórmula de cálculo} \quad \left(\frac{\text{Fuerza de trabajo}}{\text{Población en edad de trabajar}} \right) * 100$$

Tasa de ocupación

Porcentaje de la población ocupada, respecto a la población en edad de trabajar. Indica la relación entre las personas que tenían trabajo o trabajaron en la semana de referencia y las que tenían edad para trabajar.

$$\text{Fórmula de cálculo} \quad \left(\frac{\text{Población ocupada}}{\text{Población en edad de trabajar}} \right) * 100$$

Tasa de no participación

Porcentaje de la población que se encuentra fuera de la fuerza de trabajo, con relación a la población en edad de trabajar.

$$\text{Fórmula de cálculo} \quad \left(\frac{\text{Población fuera de la fuerza de trabajo}}{\text{Población en edad de trabajar}} \right) * 100$$

Tasas de la fuerza de trabajo
<p>Tasa de desempleo</p> <p>Porcentaje de la población desempleada, respecto a la fuerza de trabajo.</p> <p>Fórmula de cálculo $\left(\frac{\text{Población desempleada}}{\text{Fuerza de trabajo}} \right) * 100$</p>
<p>Tasa de presión general</p> <p>Porcentaje que representa la población desempleada y la ocupada que busca otro empleo, respecto de la fuerza de trabajo.</p> <p>Fórmula de cálculo $\left(\frac{\text{Población desempleada} + \text{Población ocupada que busca otro empleo}}{\text{Fuerza de trabajo}} \right) * 100$</p>
Porcentaje de la población ocupada
<p>Porcentaje de ocupados con seguro por trabajo</p> <p>Porcentaje de la población ocupada que recibe seguro social por su empleo.</p> <p>Fórmula de cálculo $\left(\frac{\text{Población ocupada que recibe seguro social por su empleo}}{\text{Población ocupada}} \right) * 100$</p>
<p>Porcentaje de ocupados con subempleo</p> <p>Porcentaje de la población ocupada que tiene subempleo.</p> <p>Fórmula de cálculo $\left(\frac{\text{Población ocupada con subempleo}}{\text{Población ocupada}} \right) * 100$</p>



INEC Costa Rica



@ineccr



INEC Costa Rica



YouTube

INEC Costa Rica

www.inec.cr

INEC, de la Rotonda de La Bandera 450 metros oeste, sobre Calle Los Negritos, edificio Ana Lorena, Mercedes de Montes de Oca, Costa Rica.

Correo e.: informacion@inec.go.cr **Apartado:** 10163 - 1000 San José, C. R.

Teléfonos: 2527-1144, 2527-1145, 2527-1146 y 2527-1147