

Trimestre móvil Junio-Julio-Agosto 2020 Encuesta Continua de Empleo

PRINCIPALES INDICADORES



San José, Costa Rica
OCTUBRE 2020

Trimestre móvil Junio-Julio-Agosto 2020 Encuesta Continua de Empleo

PRINCIPALES INDICADORES

San José, Costa Rica
OCTUBRE 2020

310 Instituto Nacional de Estadística y Censos (Costa Rica)
I-59-t Trimestre móvil Febrero-Marzo-Abril 2020 Encuesta Continua de Empleo: Principales Indicadores [recurso electrónico] / Instituto Nacional de Estadística y Censos. --vol 1, año 1 (2020) - --. -- San José, C. R. : INEC, 2020.
20 p.

1 recurso en línea; 1 MB.

Nota: Información que se divulgará mensualmente.

ISSN: 2215-6135

1. MERCADO DEL TRABAJO. 2. POBLACIÓN ECONÓMICA ACTIVA.

Se permite la reproducción total o parcial siempre que los datos no sean alterados y se asignen los créditos correspondientes.

Presentación

La Encuesta Continua de Empleo (ECE) tiene como objetivo proveer al público información periódica sobre la evolución de los principales indicadores del mercado laboral costarricense, a corto y largo plazo. Es una investigación estadística que recolecta información periódica y simultánea en los hogares de todo el país durante todo el año.

La emergencia sanitaria que vive el país nos obliga a realizar esfuerzos tanto en términos metodológicos como de comunicación, para realizar entregas anticipadas a las ya establecidas, de tal forma que la ciudadanía y las personas tomadoras de decisiones; tanto en el ámbito público como privado; puedan contar con estadísticas básicas sobre la situación del mercado laboral, en el que se visualicen el comportamiento de los principales indicadores en esta coyuntura.

Para cumplir con este propósito, se construyeron los trimestres móviles, esto es, el agrupamiento de la muestra de tres meses consecutivos, por lo que, en esta oportunidad, se presentan los datos correspondientes al trimestre móvil junio, julio y agosto 2020 (JJA 2020).

Con el fin de interpretar adecuadamente los resultados obtenidos, se realizan comparaciones interanuales con respecto al trimestre móvil junio, julio y agosto 2019.



Fernando Ramírez Hernández

**Presidente
Consejo Directivo**



Floribel Méndez Fonseca

Gerente

Tabla de contenido

Página

Presentación.....	3
1. Situación del mercado laboral junio, julio y agosto 2020	7
2. El mercado laboral e incidencia laboral por COVID-19 ...	11


Índice de cuadros

Cuadro 1. Costa Rica. Principales indicadores del mercado laboral según trimestre móvil, JJA 2019 – JJA 2020	9
Cuadro 2. Costa Rica. Principales indicadores del mercado laboral según trimestre móvil por sexo, JJA 2019 – JJA 2020	10
Cuadro 3. Costa Rica. Población de 15 y más por condición de actividad según incidencia laboral por el COVID-19, JJA 2020.....	11

Anexos

Cuadro 4. Costa Rica. Errores de muestreo para la estimación de la población según indicadores generales de la condición de actividad, JJA 2019	13
Cuadro 5. Costa Rica. Errores de muestreo para la estimación de la población según indicadores generales de la condición de actividad, JJA 2020	15
Conceptos y definiciones de la población con alguna incidencia laboral por el COVID-19	17

1. Situación del mercado laboral junio, julio y agosto 2020



Con referencia a los indicadores:

En esta oportunidad se presentan los datos del trimestre móvil que contempla los meses de junio, julio y agosto de 2020. Estos meses reflejan en los indicadores del mercado laboral el efecto por las medidas confinamiento y restricción al movimiento tomadas en el país con el fin de contener la pandemia del COVID-19^{1/}.

Principales resultados:

La población en la fuerza de trabajo nacional fue de 2,35 millones de personas y presenta una disminución estadísticamente significativa de 118 mil personas con respecto al trimestre junio, julio y agosto de 2019.

En cuanto a la población ocupada, se estimó en 1,80 millones de personas y en comparación con el mismo periodo del año anterior, presentó una reducción estadísticamente significativa de 383 mil personas.

En este trimestre junio, julio y agosto 2020, la población desempleada fue de 544 mil personas, aumenta en 264 mil personas comparado con el mismo trimestre móvil del año anterior, estas personas buscaron activamente un empleo o bien no buscaron porque esperaban reinicio de operaciones o respuesta a gestiones realizadas.

1/ Para este trimestre se utiliza el factor de expansión ajustado, procedimiento que inicio a partir del segundo trimestre del año. Ver nota técnica del segundo trimestre 2020 y del operativo de campo junio, julio y agosto 2020.

En cuanto a las principales tasas del mercado laboral:

- **La tasa de participación laboral en junio, julio y agosto 2020 disminuyó en comparación con el mismo trimestre de 2019.** La tasa neta de participación fue 58,7%, lo que significó una disminución de 3,8 puntos porcentuales (pp.) comparada con el trimestre móvil del año anterior (62,5%). Por sexo, la participación laboral de los hombres fue de 71,0% y la de las mujeres fue de 46,4%.
- **La tasa de ocupación para el trimestre junio, julio y agosto 2020 disminuyó en comparación con el mismo periodo de 2019.** El porcentaje de ocupados con respecto a la población de 15 años o más fue de 45,1%, lo que representa una disminución significativa de 10,3 pp. en comparación con el mismo periodo del año anterior. La tasa de ocupación de los hombres se ubicó en 57,3% y para las mujeres fue de 32,8%.
- **La tasa de desempleo para el trimestre junio, julio y agosto 2020 aumentó en comparación con el mismo trimestre de 2019.** La tasa de desempleo nacional fue de 23,2%, en comparación con el mismo trimestre del año anterior, aumentó estadísticamente en 11,8 pp. Las mujeres presentan una mayor tasa de desempleo que los hombres; 29,1% y 19,3% respectivamente.
- **La tasa de no participación para el trimestre junio, julio y agosto 2020 se incrementó en comparación con el mismo periodo de 2019.** El porcentaje de personas que se encuentran fuera de la fuerza de trabajo con respecto a la población de 15 años o más fue de 41,3% y en comparación con el trimestre junio, julio y agosto de 2019, aumentó 3,8 pp. Asimismo, son las mujeres las que presentan la mayor tasa de no participación (53,6%) en contraste con los hombres (29,0%).
- **El porcentaje de ocupados con subempleo para el trimestre junio, julio y agosto 2020 aumentó en comparación con el mismo trimestre de 2019.** El porcentaje de las personas ocupadas que trabajan menos de 40 horas por semana y desean trabajar más horas se estimó en 26,2%, aumentando de forma interanual en 15,6 pp. respecto al trimestre junio, julio y agosto 2019. Por sexo, estos porcentajes se ubicaron en 26,1% para los hombres y 26,4% para las mujeres.
- **La tasa de presión general para el trimestre junio, julio y agosto 2020 se incrementó en comparación con el mismo periodo de 2019.** La presión ejercida en el mercado laboral por la población desempleada y la población ocupada que busca cambiar de empleo se estimó en 31,0% y en comparación con el mismo trimestre del año anterior, aumentó 10,3 pp. Para los hombres, la tasa de presión general fue de 28,5%, en cambio para las mujeres fue 34,8%.

CUADRO 1

Costa Rica. Principales indicadores del mercado laboral según trimestre móvil, JJA 2019 – JJA 2020

Indicadores generales	Trimestre	
	JJA 2019	JJA 2020
Población de 15 años y más	3 947 110	3 998 947
Fuerza de trabajo	2 466 869	2 348 452
Ocupada	2 187 121	1 804 361
Desempleada	279 748	544 091
Fuera de la fuerza de trabajo	1 480 241	1 650 495
Porcentajes		
Tasas de la población de 15 años o más		
Tasa neta de participación	62,5	58,7
Tasa de ocupación	55,4	45,1
Tasa de no participación	37,5	41,3
Tasas de la fuerza de trabajo		
Tasa de desempleo	11,3	23,2
Tasa de presión general	20,7	31,0
Porcentaje de la población ocupada		
Porcentaje de ocupados con subempleo	10,6	26,2

Fuente: INEC-Costa Rica. Encuesta Continua de Empleo (ECE), 2020.

CUADRO 2

Costa Rica. Principales indicadores del mercado laboral según trimestre móvil por sexo, JJA 2019 – JJA 2020

Indicadores generales	Hombre		Mujer	
	JJA 2019	JJA 2020	JJA 2019	JJA 2020
Población de 15 años y más	1 980 591	2 005 820	1 966 519	1 993 127
Fuerza de trabajo	1 466 896	1 424 586	999 973	923 866
Ocupada	1 336 183	1 149 732	850 938	654 629
Desempleada	130 713	274 854	149 035	269 237
Fuera de la fuerza de trabajo	513 695	581 234	966 546	1 069 261
Porcentajes				
Tasas de la población de 15 años o más				
Tasa neta de participación	74,1	71,0	50,8	46,4
Tasa de ocupación	67,5	57,3	43,3	32,8
Tasa de no participación	25,9	29,0	49,2	53,6
Tasas de la fuerza de trabajo				
Tasa de desempleo	8,9	19,3	14,9	29,1
Tasa de presión general	19,2	28,5	23,0	34,8
Porcentaje de la población ocupada				
Porcentaje de ocupados con subempleo	8,2	26,1	14,4	26,4

Fuente: INEC-Costa Rica. Encuesta Continua de Empleo (ECE), 2020.

2. El mercado laboral e incidencia laboral por COVID-19

Para el trimestre móvil junio, julio y agosto 2020, la población de 15 años y más que tuvo incidencia laboral^{2/} por el efecto del COVID-19 fue de 1,27 millones de personas (31,8%). La incidencia laboral en la fuerza de trabajo se estimó en 1,06 millones de personas (45,2%). Un total de 547 mil personas ocupadas (30,3%) presentan alguna incidencia laboral por la pandemia. De los desempleados, 514 mil personas (94,4%) tuvieron afectación en la búsqueda de un empleo. Por último, la incidencia laboral causada por la emergencia afectó a cerca 212 mil personas (12,8%) fuera de la fuerza de trabajo de la fuerza de trabajo.

CUADRO 3

Costa Rica. Población de 15 y más por condición de actividad según incidencia laboral por el COVID-19, JJA 2020

Indicadores generales	Total	Incidencia laboral por COVID-19 ^{1/}	
		Sin incidencia laboral	Con incidencia laboral
Población de 15 años y más	3 998 947	2 726 062	1 272 885
Fuerza de trabajo	2 348 452	1 287 242	1 061 210
Ocupado	1 804 361	1 256 875	547 486
Asalariado ^{2/}	1 315 138	1 014 745	300 393
Independiente	489 223	242 130	247 093
Desempleado	544 091	30 367	513 724
Fuera de la fuerza de trabajo	1 650 495	1 438 820	211 675

1/ La incidencia laboral por el efecto del COVID-19, representa los efectos o repercusiones laborales que las personas en edad de trabajar han sufrido por la crisis.

2/ Incluye a los trabajadores no remunerados.

Fuente: INEC-Costa Rica. Encuesta Continua de Empleo (ECE), 2020.

Nota técnica

Por las medidas tomadas ante la emergencia nacional del COVID-19, el operativo de campo de la Encuesta Continua de Empleo (ECE) tuvo que realizar ajustes en la modalidad de recolección de la información.

Para mayor información puede revisar la Nota técnica: Encuesta Continua de Empleo, Trimestre móvil junio, julio y agosto 2020 (JJA 2020).

Anexos

CUADRO 4

Costa Rica. Errores de muestreo para la estimación de la población según indicadores generales de la condición de actividad, JJA 2019

Indicadores generales	Estimación	Error típico	Intervalo de confianza al 95%	
			Inferior	Superior
Población de 15 años y más	3 947 110	37 769	3 872 970	4 021 250
Fuerza de trabajo	2 466 869	35 693	2 396 804	2 536 934
Ocupada	2 187 121	31 826	2 124 646	2 249 596
Desempleada	279 748	14 545	251 195	308 301
Fuera de la fuerza de trabajo	1 480 241	29 659	1 422 020	1 538 462
Porcentajes				
Tasas de la población de 15 años o más				
Tasa neta de participación	62,5	0,7	61,2	63,8
Tasa de ocupación	55,4	0,6	54,2	56,7
Tasa de no participación	37,5	0,7	36,2	38,8
Tasas de la fuerza de trabajo				
Tasa de desempleo	11,3	0,5	10,3	12,4
Tasa de presión general	20,7	0,8	19,2	22,2
Porcentaje de la población ocupada				
Porcentaje de ocupados con subempleo	69,4	0,8	67,7	71,0

continúa

Continuación cuadro 4

Indicadores generales	Coefficiente de variación	Raíz efecto del diseño	Muestra
Población de 15 años y más	1,0	2,9	25 487
Fuerza de trabajo	1,4	2,3	25 487
Ocupada	1,5	2,0	25 487
Desempleada	5,2	2,0	25 487
Fuera de la fuerza de trabajo	2,0	2,1	25 487
Porcentajes			
Tasas de la población de 15 años o más			
Tasa neta de participación	1,1	1,9	25 487
Tasa de ocupación	1,2	1,8	25 487
Tasa de no participación	1,8	1,9	25 487
Tasas de la fuerza de trabajo			
Tasa de desempleo	4,7	1,9	25 487
Tasa de presión general	3,7	2,1	25 487
Porcentaje de la población ocupada			
Porcentaje de ocupados con subempleo	1,2	1,9	25 487

Fuente: INEC-Costa Rica. Encuesta Continua de Empleo (ECE), 2020.

CUADRO 5

Costa Rica. Errores de muestreo para la estimación de la población según indicadores generales de la condición de actividad, JJA 2020

Indicadores generales	Estimación	Error típico	Intervalo de confianza al 95%	
			Inferior	Superior
Población de 15 años y más	3 998 947	103 355	3 796 059	4 201 835
Fuerza de trabajo	2 348 452	74 721	2 201 773	2 495 131
Ocupada	1 804 361	56 496	1 693 458	1 915 264
Desempleada	544 091	31 673	481 917	606 265
Fuera de la fuerza de trabajo	1 650 495	49 222	1 553 871	1 747 119
Porcentajes				
Tasas de la población de 15 años o más				
Tasa neta de participación	58,7	0,8	57,1	60,4
Tasa de ocupación	45,1	0,7	43,7	46,6
Tasa de no participación	41,3	0,8	39,6	42,9
Tasas de la fuerza de trabajo				
Tasa de desempleo	23,2	1,0	21,3	25,1
Tasa de presión general	31,0	1,1	28,9	33,1
Porcentaje de la población ocupada				
Porcentaje de ocupados con subempleo	70,2	1,3	67,6	72,8

continúa

Continuación cuadro 5

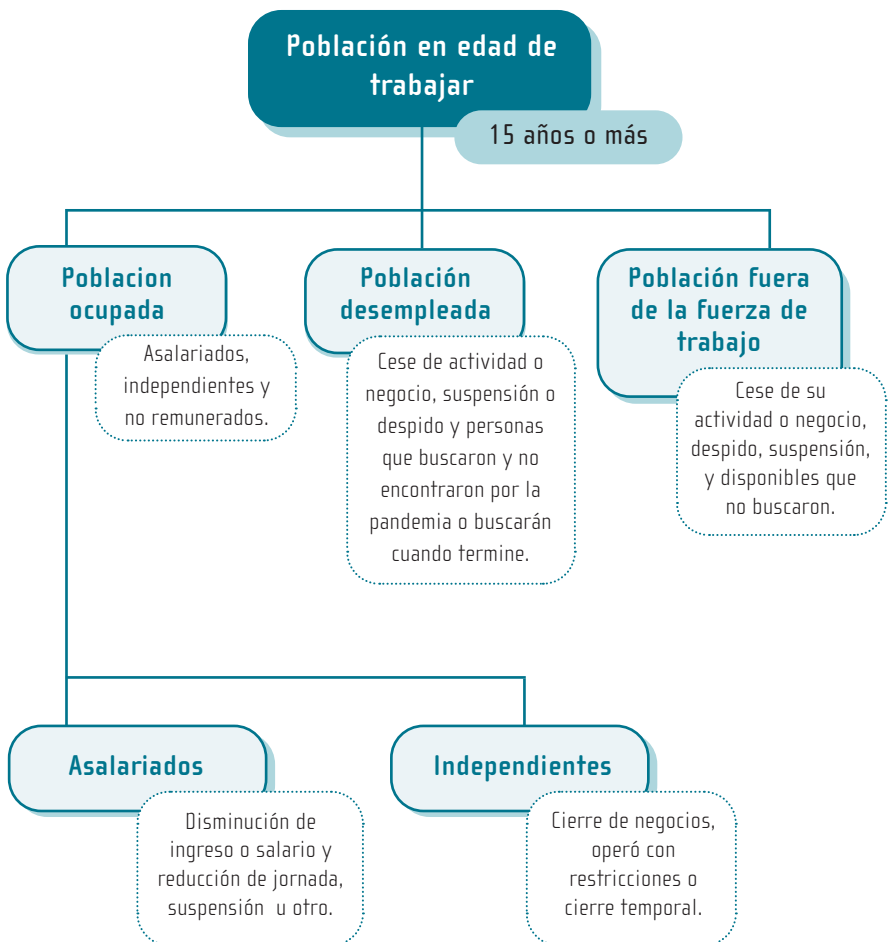
Indicadores generales	Coefficiente de variación	Raíz efecto del diseño	Muestra
Población de 15 años y más	2,6	7,1	20 743
Fuerza de trabajo	3,2	4,2	20 743
Ocupada	3,1	3,3	20 743
Desempleada	5,8	2,9	20 743
Fuera de la fuerza de trabajo	3,0	3,0	20 743
Porcentajes			
Tasas de la población de 15 años o más			
Tasa neta de participación	1,4	2,2	20 743
Tasa de ocupación	1,6	1,9	20 743
Tasa de no participación	2,0	2,2	20 743
Tasas de la fuerza de trabajo			
Tasa de desempleo	4,2	2,2	20 743
Tasa de presión general	3,4	2,2	20 743
Porcentaje de la población ocupada			
Porcentaje de ocupados con subempleo	1,9	2,5	20 743

Fuente: INEC-Costa Rica. Encuesta Continua de Empleo (ECE), 2020.

Conceptos y definiciones de la población con alguna incidencia laboral por el COVID-19

FIGURA 1

ECE. Condición de actividad e incidencia laboral por COVID-19



- a. **Población asalariada con incidencia laboral:** corresponde a los asalariados que se vieron afectados por la suspensión de contratos de forma temporal, reducción de jornadas de trabajo u otro tipo de cambios en las condiciones laborales con impacto en el ingreso por trabajo o salario.
- b. **Población independiente con incidencia laboral:** las personas que trabajan por su cuenta o empleadores afectados por la suspensión de su actividad o negocio o bien porque tuvieron restricciones para operar, cierre de su empresa o negocio de forma temporal.
- c. **Auxiliares no remunerados:** son las personas de 15 años o más que participan de alguna actividad económica ayudando a una cuenta propia o como auxilio a una persona que a su vez es empleada esto sin recibir ningún tipo de pago, ni en dinero ni en especie. Se considera a todos con incidencia laboral.
- d. **Población desempleada con incidencia laboral:** son las personas desempleadas que perdieron el empleo, cerraron su negocio o suspendieron su actividad sin garantía de reintegro, además de las personas que no consiguieron un empleo a pesar de estar disponible y buscar.
- e. **Población fuera de la fuerza de trabajo con incidencia laboral:** corresponde a las personas que dejaron de estar disponibles para trabajar en el corto plazo, aunque habían buscado, asimismo, incluye a las personas que perdieron el trabajo, cerraron su negocio o actividad o fue suspendido sin garantía de reintegro y no buscan empleo por el momento.



INEC Costa Rica



@ineccr



INEC Costa Rica



YouTube

INEC Costa Rica

www.inec.cr

INEC, de la Rotonda de La Bandera 450 metros oeste, sobre Calle Los Negritos, edificio Ana Lorena, Mercedes de Montes de Oca, Costa Rica.

Correo e.: informacion@inec.go.cr **Apartado:** 10163 - 1000 San José, C. R.

Teléfonos: 2527-1144, 2527-1145, 2527-1146 y 2527-1147