

Trimestre móvil Marzo-Abril-Mayo 2021 Encuesta Continua de Empleo

PRINCIPALES INDICADORES



San José, Costa Rica
JULIO 2021

Trimestre móvil Marzo-Abril-Mayo 2021 Encuesta Continua de Empleo

PRINCIPALES INDICADORES

San José, Costa Rica
JULIO 2021

310 Instituto Nacional de Estadística y Censos (Costa Rica)
I-59-t Trimestre móvil Febrero-Marzo-Abril 2020 Encuesta Continua de Empleo: Principales Indicadores [recurso electrónico] / Instituto Nacional de Estadística y Censos. --vol 1, año 1 (2020) - --. -- San José, C. R. : INEC, 2020.
20 p.

1 recurso en línea; 1 MB.

Nota: Información que se divulgará mensualmente.

ISSN: 2215-6135

1. MERCADO DEL TRABAJO. 2. POBLACIÓN ECONÓMICA ACTIVA.

Se permite la reproducción total o parcial siempre que los datos no sean alterados y se asignen los créditos correspondientes.

Presentación

La Encuesta Continua de Empleo (ECE) tiene como objetivo proveer al público información periódica sobre la evolución de los principales indicadores del mercado laboral costarricense, a corto y largo plazo. Es una investigación estadística que recolecta información periódica y simultánea en los hogares de todo el país durante todo el año.

La emergencia sanitaria que vive el país nos obligó a realizar esfuerzos tanto en términos metodológicos como de comunicación, para realizar entregas del trimestre móvil, de tal forma que la ciudadanía y las personas tomadoras de decisiones; tanto en el ámbito público como privado; puedan contar con estadísticas básicas sobre la situación del mercado laboral, en el que se visualicen el comportamiento de los principales indicadores en esta coyuntura.

Para cumplir con este propósito, en esta oportunidad se presentan los datos correspondientes al trimestre móvil marzo, abril y mayo 2021 (MAM 2021). Con el fin de interpretar los resultados obtenidos, se realizan comparaciones interanuales con respecto al trimestre móvil marzo, abril y mayo 2020 (MAM 2020).



Fernando Ramírez Hernández

**Presidente
Consejo Directivo**



Floribel Méndez Fonseca

Gerente

Tabla de contenido

	Página
Presentación	3
1. Situación del mercado laboral marzo, abril y mayo 2021.	7
2. El mercado laboral e incidencia laboral por COVID-19	11
3. Tendencia de la serie de los principales estimadores en la pandemia	12
Anexo	15

Índice de cuadros

Cuadro 1.1 Costa Rica. Principales indicadores del mercado laboral según trimestre móvil, marzo - abril - marzo 2020 y marzo - abril - marzo 2021	9
Cuadro 1.2 Costa Rica. Principales indicadores del mercado laboral según trimestre móvil por sexo, marzo - abril - marzo 2020 y marzo - abril - marzo 2021	10
Cuadro 2.1 Costa Rica. Población de 15 y más por condición de actividad según incidencia laboral por el COVID-19, marzo, abril y mayo 2021	11
Cuadro A.1 Costa Rica. Errores de muestreo para la estimación de la población según indicadores generales de la condición de actividad, marzo, abril y mayo 2020	15

Página

Cuadro A.2 Costa Rica. Errores de muestreo para la estimación de la población según indicadores generales de la condición de actividad, marzo, abril y mayo 2021	17
--	----

Índice de figuras

Figura A.1 Costa Rica. Condición de actividad e incidencia laboral por COVID-19	19
---	----

Índice de gráficos

Gráfico 3.1 Costa Rica. Principales indicadores del mercado laboral, trimestres de marzo, abril y mayo 2020 a marzo, abril y mayo 2021	12
--	----

1. Situación del mercado laboral marzo, abril y mayo 2021

Principales resultados:

La población en la fuerza de trabajo nacional fue de 2,44 millones de personas para marzo, abril y mayo 2021, al comparar con el año anterior para el mismo trimestre hay un aumento de 104 mil personas en la fuerza de trabajo. La composición de personas a lo interno de la fuerza de trabajo, se caracterizó por un aumento en las personas ocupadas mientras que la población desempleada se mantiene sin variación con respecto al mismo periodo de 2020.

La población ocupada aumentó en 142 mil personas con respecto al trimestre del año anterior, para este trimestre se estima 2,00 millones de personas ocupadas.

En este trimestre, la población desempleada fue de 431 mil personas, se mantiene sin variación estadísticamente significativa comparado con el mismo trimestre móvil del año anterior en donde se estimó un total de 468 mil personas desempleadas.

La población fuera de la fuerza de trabajo fue de 1,61 millones de personas para este trimestre marzo, abril y mayo 2021. En comparación con el mismo trimestre del año anterior, se mantiene sin cambio.

En cuanto a las principales tasas del mercado laboral:

- **La tasa de participación laboral en este trimestre marzo, abril y mayo 2021 aumentó en comparación con el mismo trimestre móvil de 2020.** La tasa neta de participación fue 60,2 %, en comparación con el trimestre móvil del año anterior, aumentó estadísticamente en 1,8 pp. Por sexo, la participación laboral de los hombres fue de 71,6 % y la de las mujeres fue de 48,8 %.
- **La tasa de ocupación para el trimestre marzo, abril y mayo 2021 aumentó en comparación con el mismo periodo de 2020.** El porcentaje de ocupados con respecto a la población de 15 años o más fue de 49,6 %, en comparación con el mismo trimestre del año anterior, aumentó estadísticamente en 2,9 pp. La tasa de ocupación de los hombres se ubicó en 62,1 % y para las mujeres fue de 37,0 %.
- **La tasa de desempleo para el trimestre marzo, abril y mayo 2021 se mantiene en comparación con el mismo trimestre de 2020.** La tasa de desempleo nacional fue de 17,7 %, en comparación con el mismo trimestre del año anterior, disminuyó significativamente en 2,4 pp. Las mujeres presentan una mayor tasa de desempleo que los hombres; 24,2 % y 13,3 % respectivamente.
- **La tasa de no participación para el trimestre marzo, abril y mayo 2021 disminuyó en comparación con el mismo periodo de 2020.** El porcentaje de personas que se encuentran fuera de la fuerza de trabajo con respecto a la población de 15 años o más fue de 39,8 % y en comparación con el trimestre marzo, abril y mayo de 2020, disminuyó significativamente en 1,8 pp. Asimismo, son las mujeres las que presentan la mayor tasa de no participación (51,2 %) en contraste con los hombres (28,4 %).
- **El porcentaje de ocupados con subempleo para el trimestre marzo, abril y mayo 2021 no presenta cambio en comparación con el mismo trimestre de 2020.** El porcentaje de las personas ocupadas que trabajan menos de 40 horas por semana y desean trabajar más horas se estimó en 15,7 %, sin cambio de forma interanual respecto al trimestre marzo, abril y mayo 2020. Por sexo, estos porcentajes se ubicaron en 13,5 % para los hombres y 19,4 % para las mujeres.
- **La tasa de presión general para el trimestre marzo, abril y mayo 2021 se mantiene en comparación con el mismo periodo de 2020.** La presión ejercida en el mercado laboral por la población desempleada y la población ocupada que busca cambiar de empleo se estimó en 25,7 % y en comparación con el mismo trimestre del año anterior, no presenta variación significativa. Para los hombres, la tasa de presión general fue de 22,9 %, en cambio para las mujeres fue 29,9 %.

CUADRO 1.1

Costa Rica. Principales indicadores del mercado laboral según trimestre móvil, marzo - abril - mayo 2020 y marzo - abril - mayo 2021

Indicadores generales	Trimestre	
	Marzo, abril y mayo 2020	Marzo, abril y mayo 2021
Población de 15 años y más	3 986 213	4 037 995
Fuerza de trabajo	2 328 633	2 432 727
Ocupada	1 860 633	2 002 215
Desempleada	468 000	430 512
Fuera de la fuerza de trabajo	1 657 580	1 605 268
Porcentajes		
Tasas de la población de 15 años o más		
Tasa neta de participación	58,4	60,2
Tasa de ocupación	46,7	49,6
Tasa de no participación	41,6	39,8
Tasas de la fuerza de trabajo		
Tasa de desempleo	20,1	17,7
Tasa de presión general	26,2	25,7
Porcentaje de la población ocupada		
Porcentaje de ocupados con subempleo	17,6	15,7

Fuente: INEC-Costa Rica. Encuesta Continua de Empleo (ECE), 2021.

CUADRO 1.2

Costa Rica. Principales indicadores del mercado laboral según trimestre móvil por sexo, marzo - abril - mayo 2020 y marzo - abril - mayo 2021

Indicadores generales	Hombre		Mujer	
	Marzo, abril y mayo 2020	Marzo, abril y mayo 2021	Marzo, abril y mayo 2020	Marzo, abril y mayo 2021
Población de 15 años y más	1 999 656	2 024 765	1 986 557	2 013 230
Fuerza de trabajo	1 414 579	1 449 496	914 054	983 231
Ocupada	1 183 783	1 257 255	676 850	744 960
Desempleada	230 796	192 241	237 204	238 271
Fuera de la fuerza de trabajo	585 077	575 269	1 072 503	1 029 999
Porcentajes				
Tasas de la población de 15 años o más				
Tasa neta de participación	70,7	71,6	46,0	48,8
Tasa de ocupación	59,2	62,1	34,1	37,0
Tasa de no participación	29,3	28,4	54,0	51,2
Tasas de la fuerza de trabajo				
Tasa de desempleo	16,3	13,3	26,0	24,2
Tasa de presión general	23,1	22,9	30,9	29,9
Porcentaje de la población ocupada				
Porcentaje de ocupados con subempleo	17,5	13,5	17,7	19,4

Fuente: INEC-Costa Rica. Encuesta Continua de Empleo (ECE), 2021.

2. El mercado laboral e incidencia laboral por COVID-19

A este trimestre móvil marzo, abril y mayo 2021, la población de 15 años y más con incidencia laboral^{1/} por el efecto del COVID-19 fue de 730 mil personas (18,1 %). La incidencia laboral en la fuerza de trabajo se estimó en 654 mil personas (26,9 %). Un total de 226 mil personas ocupadas (11,3 %) presentan alguna incidencia laboral por la pandemia. De los desempleados, 428 mil personas (99,4 %) tuvieron afectación en la búsqueda de un empleo. Por último, la incidencia laboral causada por la emergencia continúa afectando a cerca 76 mil personas (4,7 %) fuera de la fuerza de trabajo.

CUADRO 2.1

Costa Rica. Población de 15 y más por condición de actividad según incidencia laboral por el COVID-19, marzo, abril y mayo 2021

Indicadores generales	Total	Incidencia laboral por COVID-19 ^{1/}	
		Sin incidencia laboral	Con incidencia laboral
Población de 15 años y más	4 037 995	3 308 349	729 646
Fuerza de trabajo	2 432 727	1 778 768	653 959
Ocupado	2 002 215	1 776 269	225 946
Asalariado ^{2/}	1 492 732	1 376 994	115 738
Independiente	509 483	399 275	110 208
Desempleado	430 512	2 499	428 013
Fuera de la fuerza de trabajo	1 605 268	1 529 581	75 687

1/ La incidencia laboral por el efecto del COVID-19, representa los efectos o repercusiones laborales que las personas en edad de trabajar han sufrido por la crisis.

2/ Incluye a los trabajadores no remunerados.

Fuente: INEC-Costa Rica. Encuesta Continua de Empleo (ECE), 2021.

1/ Ver ficha metodológica sobre la sección del cuestionario que indica la situación de las personas en el mercado laboral por el COVID-19.

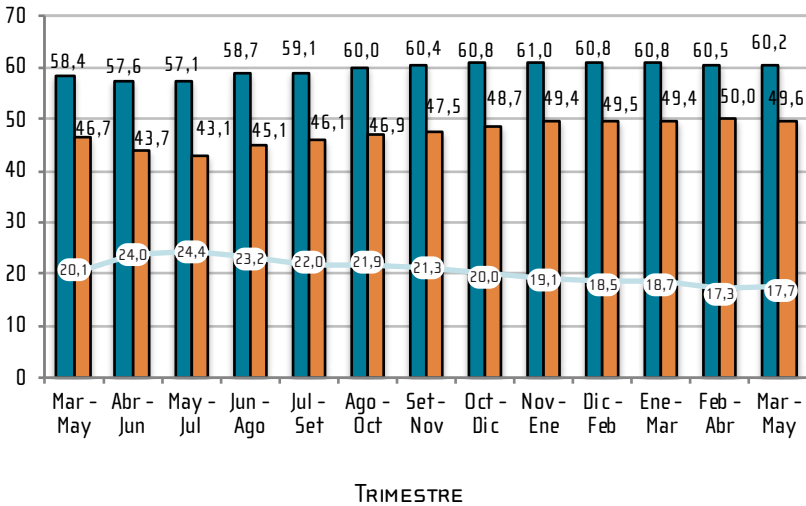
3. Tendencia de la serie de los principales estimadores en la pandemia

Desde el trimestre marzo, abril y mayo 2020 y hasta este último trimestre, se refleja el comportamiento de los principales indicadores durante la evolución de la pandemia y sus efectos en el mercado laboral.

GRÁFICO 3.1

Costa Rica. Principales indicadores del mercado laboral, trimestres de marzo, abril y mayo 2020 a marzo, abril y mayo 2021

TASA



■ Tasa neta de participación ■ Tasa de ocupación — Tasa de desempleo

Fuente: INEC-Costa Rica. Encuesta Continua de Empleo (ECE), 2021.

Para este último trimestre, la tasa neta de participación fue 60,2 % y la tasa de ocupación 49,6 %, estos indicadores muestran señales de mejora en comparación con el inicio de la emergencia sanitaria, sin embargo, los mismo aún no recobran los niveles antes de la pandemia. En marzo, abril y mayo 2020, 58 de cada 100 personas en edad de trabajar, participaban en el mercado laboral. En el trimestre mayo, junio, julio 2020, se registró la menor participación con 57 de cada 100 personas en edad de trabajar, luego inicia una lenta recuperación hasta llegar a 60 de cada 100 personas en el trimestre marzo, abril y mayo 2021.

La tasa de ocupación en marzo, abril y mayo 2020 indicaba que 47 de cada 100 personas en edad de trabajar tenían un empleo. Una vez declarada la pandemia a finales de marzo, la situación en el mercado laboral reflejó una contracción de la ocupación donde alcanzó su valor más bajo en el trimestre mayo, junio y julio 2020 donde, 43 de cada 100 personas en edad de trabajar tenían empleo. Con el levantamiento paulatino de las medidas sanitarias se observa una lenta recuperación en la ocupación que alcanza para este último trimestre, una tasa de ocupación de 49,6 %.

Al inicio de la pandemia, la tasa de desempleo en el trimestre marzo, abril y mayo 2020 se traduce en que 20 de cada 100 personas en la fuerza de trabajo estaban disponibles y buscando un trabajo. En el trimestre mayo, junio y julio 2020 donde 24 personas por cada 100 personas en la fuerza de trabajo estaban desempleadas. A partir de ese trimestre se observa una disminución del desempleo hasta ubicarse para este trimestre marzo, abril y mayo 2021 en a 17,7 %.

Tasa de respuesta

El operativo de trabajo de campo para el trimestre marzo, abril y mayo 2021 se realizó mediante un operativo mixto, lo que significa que se realizaron entrevistas telefónicas y presenciales. La tasa de respuesta fue de 87,1 % de la muestra total de viviendas.

Anexo

CUADRO A. 1

Costa Rica. Errores de muestreo para la estimación de la población según indicadores generales de la condición de actividad, marzo, abril y mayo 2020

Indicadores generales	Estimación	Error típico	Intervalo de confianza al 95%	
			Inferior	Superior
Población de 15 años y más	3 986 213	54 475	3 879 274	4 093 152
Fuerza de trabajo	2 328 633	44 816	2 240 656	2 416 610
Ocupada	1 860 633	37 465	1 787 086	1 934 180
Desempleada	468 000	23 538	421 792	514 208
Fuera de la fuerza de trabajo	1 657 580	33 595	1 591 631	1 723 529
Porcentajes				
Tasas de la población de 15 años o más				
Tasa neta de participación	58,4	0,7	57,0	59,8
Tasa de ocupación	46,7	0,7	45,4	48,0
Tasa de no participación	41,6	0,7	40,2	43,0
Tasas de la fuerza de trabajo				
Tasa de desempleo	20,1	0,9	18,4	21,8
Tasa de presión general	26,2	0,9	24,4	27,9
Porcentaje de la población ocupada				
Porcentaje de ocupados con subempleo	17,6	1,0	15,7	19,5

continúa

Continuación cuadro A.1

Indicadores generales	Coficiente de variación	Raíz efecto del diseño	Muestra
Población de 15 años y más	1,4	3,8	21 614
Fuerza de trabajo	1,9	2,6	21 614
Ocupada	2,0	2,2	21 614
Desempleada	5,0	2,4	21 614
Fuera de la fuerza de trabajo	2,0	2,1	21 614
Porcentajes			
Tasas de la población de 15 años o más			
Tasa neta de participación	1,2	1,8	21 614
Tasa de ocupación	1,4	1,7	21 614
Tasa de no participación	1,7	1,8	21 614
Tasas de la fuerza de trabajo			
Tasa de desempleo	4,3	2,1	21 614
Tasa de presión general	3,4	2,0	21 614
Porcentaje de la población ocupada			
Porcentaje de ocupados con subempleo	5,5	2,3	21 614

Fuente: INEC-Costa Rica. Encuesta Continua de Empleo (ECE), 2021.

CUADRO A.2

Costa Rica. Errores de muestreo para la estimación de la población según indicadores generales de la condición de actividad, marzo, abril y mayo 2021

Indicadores generales	Estimación	Error típico	Intervalo de confianza al 95%	
			Inferior	Superior
Población de 15 años y más	4 037 995	69 401	3 901 760	4 174 230
Fuerza de trabajo	2 432 727	55 056	2 324 651	2 540 803
Ocupada	2 002 215	48 340	1 907 323	2 097 107
Desempleada	430 512	23 093	385 179	475 845
Fuera de la fuerza de trabajo	1 605 268	37 454	1 531 746	1 678 790
Porcentajes				
Tasas de la población de 15 años o más				
Tasa neta de participación	60,2	0,7	58,8	61,7
Tasa de ocupación	49,6	0,7	48,2	51,0
Tasa de no participación	39,8	0,7	38,3	41,2
Tasas de la fuerza de trabajo				
Tasa de desempleo	17,7	0,8	16,1	19,3
Tasa de presión general	25,7	0,9	24,0	27,5
Porcentaje de la población ocupada				
Porcentaje de ocupados con subempleo	69,7	0,9	68,0	71,4

continúa

Continuación cuadro A.2

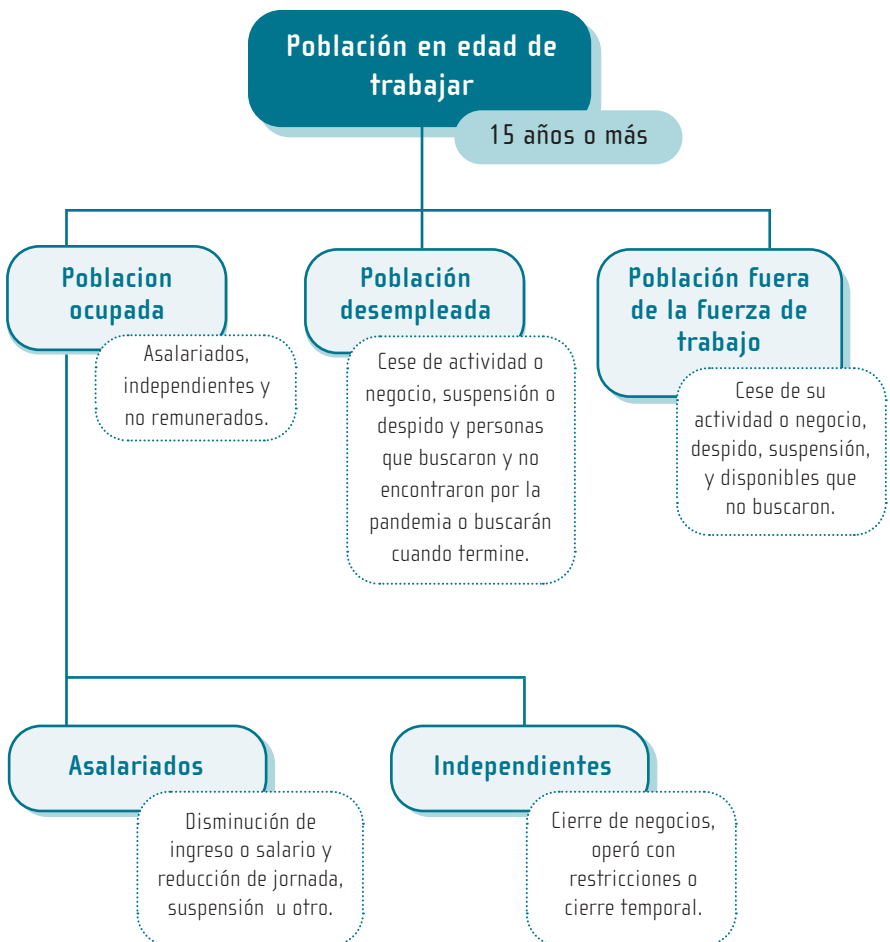
Indicadores generales	Coficiente de variación	Raíz efecto del diseño	Muestra
Población de 15 años y más	1,7	5,0	23 661
Fuerza de trabajo	2,3	3,3	23 661
Ocupada	2,4	3,0	23 661
Desempleada	5,4	2,5	23 661
Fuera de la fuerza de trabajo	2,3	2,4	23 661
Porcentajes			
Tasas de la población de 15 años o más			
Tasa neta de participación	1,2	2,1	23 661
Tasa de ocupación	1,4	1,9	23 661
Tasa de no participación	1,9	2,1	23 661
Tasas de la fuerza de trabajo			
Tasa de desempleo	4,7	2,3	23 661
Tasa de presión general	3,5	2,2	23 661
Porcentaje de la población ocupada			
Porcentaje de ocupados con subempleo	1,2	1,8	23 661

Fuente: INEC-Costa Rica. Encuesta Continua de Empleo (ECE), 2021.

Conceptos y definiciones de la población con alguna incidencia laboral por el COVID-19

FIGURA A.1

Costa Rica. Condición de actividad e incidencia laboral por COVID-19



Fuente: INEC-Costa Rica. Encuesta Continua de Empleo (ECE), 2021.

- a. **Población asalariada con incidencia laboral:** corresponde a los asalariados que se vieron afectados por la suspensión de contratos de forma temporal, reducción de jornadas de trabajo u otro tipo de cambios en las condiciones laborales con impacto en el ingreso por trabajo o salario.
- b. **Población independiente con incidencia laboral:** las personas que trabajan por su cuenta o empleadores afectados por la suspensión de su actividad o negocio o bien porque tuvieron restricciones para operar, cierre de su empresa o negocio de forma temporal.
- c. **Auxiliares no remunerados:** son las personas de 15 años o más que participan de alguna actividad económica ayudando a una cuenta propia o como auxilio a una persona que a su vez es empleada esto sin recibir ningún tipo de pago, ni en dinero ni en especie. Se considera a todos con incidencia laboral.
- d. **Población desempleada con incidencia laboral:** son las personas desempleadas que perdieron el empleo, cerraron su negocio o suspendieron su actividad sin garantía de reintegro, además de las personas que no consiguieron un empleo a pesar de estar disponible y buscar.
- e. **Población fuera de la fuerza de trabajo con incidencia laboral:** corresponde a las personas que dejaron de estar disponibles para trabajar en el corto plazo, aunque habían buscado, asimismo, incluye a las personas que perdieron el trabajo, cerraron su negocio o actividad o fue suspendido sin garantía de reintegro y no buscan empleo por el momento.



INEC Costa Rica



@ineccr



INEC Costa Rica



YouTube

INEC Costa Rica

www.inec.cr

INEC, de la rotonda de La Bandera 450 metros oeste, sobre calle Los Negritos, edificio Ana Lorena, Mercedes de Montes de Oca, Costa Rica.

Correo e.: informacion@inec.go.cr **Apartado:** 10163 - 1000 San José, C. R.

Teléfonos: 2527-1144, 2527-1145, 2527-1146 y 2527-1147