

VOL. 2
AÑO 17

Indicadores Demográficos 2015



San José, Costa Rica
NOVIEMBRE 2016



inec
INSTITUTO NACIONAL DE
ESTADÍSTICA Y CENSOS

Indicadores Demográficos 2005 - 2015

El Instituto Nacional de Estadística y Censos pone a su disposición el boletín con los principales indicadores demográficos del periodo 2005 - 2015.

Para obtener estos indicadores se utilizó información proveniente del registro de estadísticas vitales, es decir, los nacimientos, defunciones y matrimonios ocurridos en el país y registrados en cada año. Además, se utilizó la población proyectada al 30 de junio para el total del país, tomada del documento Estimaciones y Proyecciones de Población por sexo y edad 1950-2050, noviembre 2013, por lo que los datos presentados en este boletín podrían variar respecto a lo publicado en ediciones anteriores.

Según los datos recopilados, la fecundidad mantiene su tendencia al descenso, en el 2005 las mujeres tenían en promedio 1,99 hijos e hijas al final su periodo fértil, para el 2015 se reduce a 1,76 hijos e hijas por mujer. El país continúa en un nivel de fecundidad menor que la tasa de reemplazo, que es 2,1 hijos e hijas por mujer.

El gráfico 1 muestra la tendencia en los últimos diez años de la mortalidad general y de la mortalidad infantil. La mortalidad general se ha mantenido estable, con una tendencia lenta al aumento, que se explica principalmente por el proceso de envejecimiento de la población, producto de la reducción sostenida de la fecundidad y del incremento en la esperanza de vida de la población.

La mortalidad infantil presenta una tendencia al descenso, pasó de 9,78 por mil en el 2005, a 7,74 por mil en el 2015; lo que significa que en el 2015 dos niños o niñas más sobrevivieron a su primer año de vida, en comparación con el 2005.

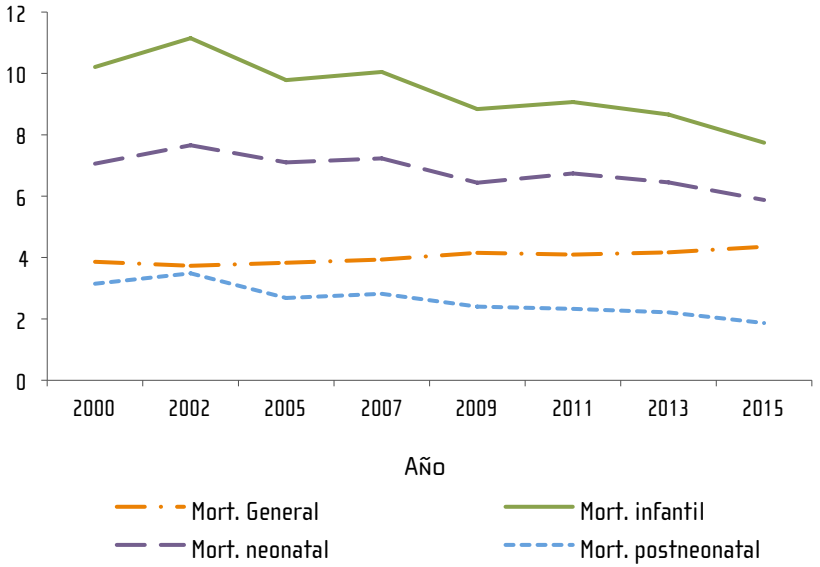
La mortalidad neonatal y la mortalidad postneonatal, los dos componentes de la mortalidad infantil, han disminuido, la primera pasó de 7,10 a 5,88 por mil y la segunda de 2,68 a 1,87, por cada mil nacimientos.

Durante el 2015 fallecieron 20 mujeres durante el embarazo, parto y puerperio, lo que da como resultado una razón de mortalidad materna de 2,78 defunciones maternas por cada mil nacimientos. La mayor reducción en este indicador se presentó en los años 2007 y 2013.

GRÁFICO 1

Principales indicadores demográficos
2000 - 2015

TASAS POR MIL



CUADRO 1

Principales indicadores demográficos
2005 - 2015

Componente demográfico	2005	2007	2009	2011	2013	2015
Población al 30 de junio (en miles) ^{1/}						
Total	4 215	4 340	4 469	4 592	4 713	4 832
Hombres	2 133	2 195	2 260	2 321	2 381	2 439
Mujeres	2 081	2 144	2 209	2 270	2 332	2 392
Tasa de crecimiento natural (por mil habitantes)	13,14	12,92	12,63	11,90	10,80	10,51
Tasa bruta de natalidad (por mil habitantes)	16,97	16,85	16,78	16,00	14,97	14,86
Tasa global de fecundidad (por mujer)	1,99	1,96	1,95	1,86	1,76	1,76
Tasa de reproducción (por mujer)						
Bruta	0,972	0,954	0,95	0,907	0,857	0,857
Neta	0,972	0,954	0,95	0,906	0,856	0,857
Tasas de mortalidad						
General (por mil habitantes)	3,83	3,93	4,15	4,09	4,17	4,35
Hombres	4,29	4,48	4,74	4,59	4,64	4,96
Mujeres	3,35	3,37	3,56	3,58	3,68	3,73
Niñez (0 - 4 años) (por mil nacimientos)	11,34	11,51	10,29	10,43	9,88	8,88
Hombres	12,32	12,68	10,82	11,39	10,71	9,68
Mujeres	10,30	10,29	9,75	9,42	9,01	8,04
Infantil (por mil nacimientos)	9,78	10,05	8,84	9,07	8,66	7,74
Hombres	10,44	11,13	9,27	9,96	9,40	8,41
Mujeres	9,10	8,91	8,39	8,13	7,88	7,04
Neonatal (por mil nacimientos)	7,10	7,23	6,44	6,74	6,45	5,88
Hombres	7,74	8,03	7,03	7,57	6,89	6,56
Mujeres	6,43	6,39	5,83	5,87	5,99	5,15
Postneonatal (por mil nacimientos)	2,68	2,82	2,40	2,33	2,21	1,87
Hombres	2,70	3,10	2,25	2,39	2,52	1,84
Mujeres	2,67	2,52	2,56	2,26	1,89	1,89
Razón de mortalidad materna ^{2/}	3,77	1,91	2,67	2,45	1,98	2,78
Esperanza de vida al nacimiento	78,8	79,1	79,4	79,1	79,6	79,9
Hombres	76,4	76,6	76,9	76,6	77,1	77,4
Mujeres	81,2	81,6	82,0	81,6	82,1	82,4
Tasas de nupcialidad (por mil habitantes)	6,1	6,0	5,4	5,4	5,5	5,5
Católico	3,7	3,3	3,1	3,1	2,9	2,9
Civil	8,6	8,7	7,7	7,9	8,0	8,1

1/ Población tomada del documento Estimaciones y Proyecciones de Población por sexo y edad 1950 - 2050. Noviembre 2013.

2/ Mediante el estudio RAMOS modificado, realizado en el 2014 de manera conjunta con el Ministerio de Salud, en el año 2011 se recuperó un evento de muerte materna.

Definiciones

Tasa de crecimiento natural: se refiere al crecimiento de la población entre dos fechas sin contemplar la migración. Se utiliza la siguiente expresión matemática $r = [tasa\ bruta\ de\ natalidad - tasa\ de\ mortalidad\ general] / 10$. Dado que usualmente la tasa de crecimiento es calculada por cada cien habitantes y los componentes en la fórmula de cálculo están dados por mil habitantes, la diferencia de las tasas debe ser dividida por diez, y así obtener el dato de la tasa de crecimiento natural por cien habitantes.

Tasa bruta de natalidad: indica el número de nacimientos por cada mil habitantes; esto es, la razón del número de nacimientos anuales con respecto a la población total al 30 de junio del año, por mil.

Tasa global de fecundidad, TGF: es el número de hijos e hijas que en promedio tendría cada mujer al final del periodo fértil, si durante su vida tiene sus hijos e hijas de acuerdo a las tasas de fecundidad por edad observadas en el país y año de interés y, además estas mujeres no están afectadas por la mortalidad desde el nacimiento hasta el final de periodo fértil. Cuando la TGF de un país es de 2,1 hijos por mujer, se dice que **la fecundidad está a nivel de reemplazo**, es decir, que las parejas están teniendo únicamente el número de hijos e hijas necesarios para reemplazarse a sí mismas.

Tasa bruta de reproducción: es el número de **hijas** que en promedio tendría cada mujer al final del periodo fértil, si durante su vida tiene sus hijos e hijas de acuerdo a las tasas de fecundidad por edad observadas en el país y año de interés y, además estas mujeres **no** están afectadas por la mortalidad desde el nacimiento hasta el final de periodo fértil.

Tasa neta de reproducción: es el número de **hijas** que en promedio tendría cada mujer al final del periodo fértil, si durante su vida tiene sus hijos e hijas de acuerdo a las tasas de fecundidad por edad observadas en el país y año de interés y, además estas mujeres **sí** están afectadas por la mortalidad por edad observada en el país y año de interés desde el nacimiento hasta el final de periodo fértil.

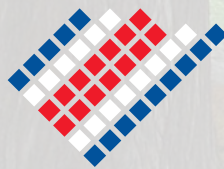
Tasa de mortalidad general: es el número de defunciones por cada mil habitantes; esto es, la razón del número de defunciones anuales con respecto a la población total al 30 de junio del año, por mil.

Tasa de mortalidad infantil (TMI): indica el número de defunciones de niños y niñas menores de un año de edad, por cada mil nacimientos durante un mismo periodo.

Tasa de mortalidad neonatal: es el número de defunciones que ocurren en los primeros 28 días de vida, por cada mil nacimientos durante un mismo periodo.

Tasa de mortalidad postneonatal: es el número de defunciones que ocurren a partir de los 29 días de vida, hasta antes de cumplir el primer año, por cada mil nacimientos durante un mismo periodo.

Tasas de nupcialidad: es el número de matrimonios, según sea el caso, católicos o civiles, por cada mil habitantes durante un mismo periodo.



inec

**INSTITUTO NACIONAL DE
ESTADISTICA Y CENSOS**



INEC Costa Rica



@INECCR



INEC Costa Rica



INEC Costa Rica



inec.cr

INEC, de la Rotonda de La Bandera 450 metros oeste, sobre Calle Los Negritos,
Edificio Ana Lorena, Mercedes de Montes de Oca, Costa Rica.

Correo E.: informacion@inec.go.cr **Apartado:** 10163 - 1000 San José, CR.

Teléfono: 2280 - 9280 ext. 326 - 327 **Telefax:** 2224-2221