

VOL.1 | AÑO 4

Índice de Precios al Consumidor Comportamiento de los Precios en el I Semestre del 2012



Contenido

Página

I. Aspectos generales del comportamiento del Índice de Precios al Consumidor en el I semestre del 2012	3
II. Comportamiento del IPC por grupos de consumo	5
III. Bienes y servicios regulados y no regulados.	10
IV. Comportamiento del IPC en los países de América Latina durante el I semestre del 2012.	11

Gráficos

GRÁFICO 1. Variación porcentual acumulada del índice general en el I semestre de cada año 2003 - 2012	3
GRÁFICO 2. Variación porcentual mensual y variación promedio del IPC Enero a Junio 2012	4

Cuadros

CUADRO 1. Variación porcentual semestral y efecto sobre la variación del índice general, por grupos Enero a Junio 2012	6
CUADRO 2. Índices de bienes regulados y no regulados, variación porcentual semestral y efecto en la variación Enero a Junio 2012	10
CUADRO 3. Variación porcentual acumulada del IPC en países de América Latina I semestre del 2012	12

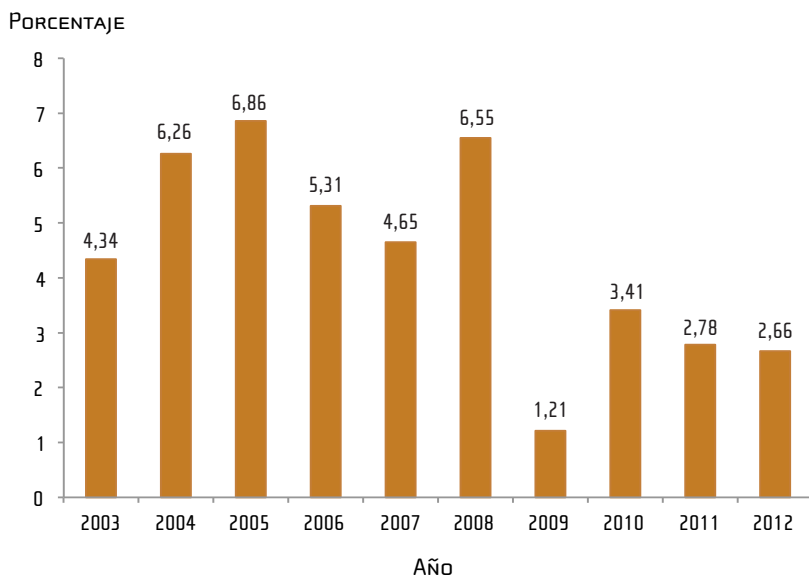
I. Aspectos generales del comportamiento del Índice de Precios al Consumidor en el I semestre del 2012

El Índice de Precios al Consumidor (IPC) registró en el período comprendido entre enero y junio del 2012 una variación porcentual de 2,66%, 0,12% menos que la variación observada durante el I semestre del 2011 (2,78%).

La variación acumulada de los primeros seis meses del 2012 es la segunda más baja observada en el I semestre de los últimos 10 años, únicamente la variación acumulada del I semestre del 2009 (1,21%) es menor (gráfico 1).

GRÁFICO 1

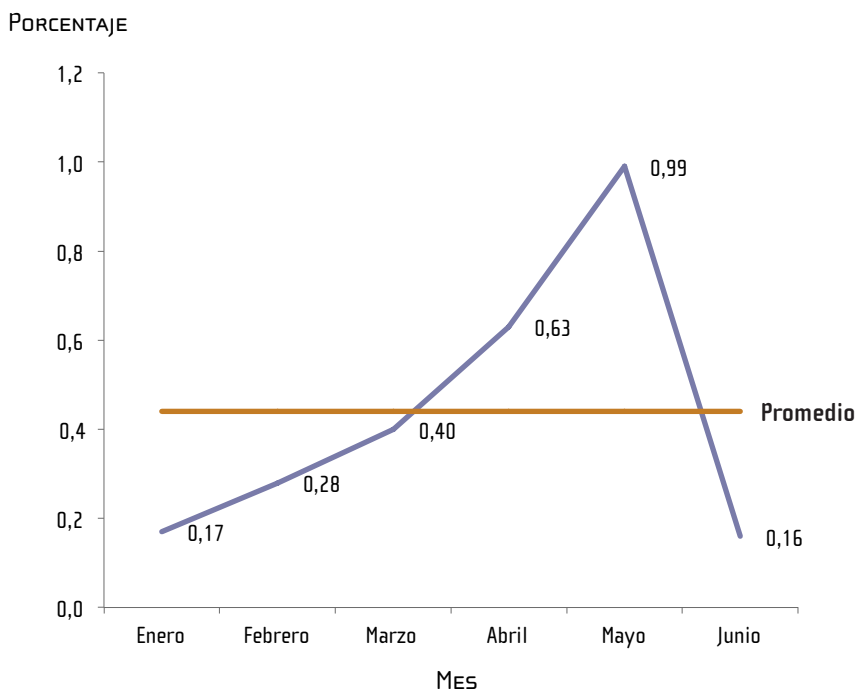
Variación porcentual acumulada del índice general en el I semestre de cada año 2003 - 2012



Analizando las variaciones mensuales del IPC durante los meses del I semestre del año, se observa que en todos los meses la variación mensual ha sido menor al 1%. El mes que registra el mayor porcentaje de variación es mayo (0,99%) y las variaciones más bajas del semestre se registraron en los meses de junio y enero, con valores de 0,16% y 0,17% respectivamente.

GRÁFICO 2

Variación porcentual mensual y variación promedio del IPC ENERO A JUNIO 2012



Si se comparan las variaciones registradas en cada mes con el promedio del I semestre (gráfico 2), se observan cuatro meses (enero, febrero, marzo y junio) en los que la variación mensual se ubica por debajo del promedio (0,44%), solamente en los meses de abril y mayo la variación mensual es mayor.

II. Comportamiento del IPC por grupos de consumo

La canasta de consumo del IPC está conformada por 12 grupos. El grupo Transporte es el que generó el mayor efecto¹ en la variación del índice general con una variación acumulada durante el semestre de 5,98% y un aporte de 37,65% a la variación acumulada del índice general (2,66%). El efecto de un grupo sobre la variación general del IPC depende de la ponderación y la variación de precios; el grupo Transporte es el segundo con mayor ponderación en el cálculo del IPC, por lo que las variaciones en sus precios tienen un impacto importante sobre el resultado del índice general.

El segundo grupo con mayor incidencia es Educación, seguido de Alquiler y servicios de la vivienda, Comidas y bebidas fuera del hogar y Bebidas alcohólicas y cigarrillos. En conjunto estos cuatro grupos explican el 46,15% de la variación del I semestre del 2012, mientras que los siete grupos restantes apenas explican el 16,20% de la variación acumulada del período.

1/ El efecto es la contribución de la variación de cada grupo a la variación del índice general.

CUADRO 1

Variación porcentual semestral y efecto sobre la variación del índice general por grupos

ENERO A JUNIO 2012

Grupos	Ponderación	Variación acumulada (enero - junio)	Efecto en la variación acumulada
Índice General	100,00	2,66	2,662
Alimentos y bebidas no alcohólicas	18,61	0,18	0,040
Bebidas alcohólicas y cigarrillos	0,69	27,06	0,203
Comidas y bebidas fuera del hogar	8,61	2,67	0,260
Prendas de vestir y calzado	5,86	- 0,69	- 0,028
Alquiler y servicios de la vivienda	10,64	2,70	0,312
Artículos para la vivienda y servicio doméstico	8,65	1,76	0,147
Salud	4,81	3,33	0,169
Transporte	18,19	5,98	1,002
Comunicaciones	4,45	- 0,36	- 0,011
Entretenimiento y cultura	7,25	- 0,38	- 0,022
Educación	5,89	6,86	0,454
Bienes y servicios diversos	6,35	2,21	0,136

Los bienes y servicios que más inciden o aportan a la variación de los grupos por los aumentos en los precios durante este semestre son:

Grupo Transporte



- **Gasolina**, presenta un aumento en el precio de 13,48% durante el semestre.
- **Pasaje en autobús urbano** con un aumento de 9,91% en las tarifas durante el semestre.

Grupo Educación

- **Educación superior**, presenta un incremento en los precios de 8,05% durante el semestre.
- **Educación secundaria** con un aumento de 9,23% en el semestre.

Grupo Alquiler y servicios de la vivienda

- **Alquiler de vivienda**, presenta un incremento en los precios durante el semestre de 3,76%.
- **Servicio de electricidad**, con un incremento en las tarifas durante el semestre de 2,01%.

Únicamente se observan tres grupos que presentan una variación acumulada negativa durante el I semestre del 2012: Prendas de vestir y calzado (-0,69%), Entretenimiento y cultura (-0,38%) y Comunicaciones (-0,36%).

Los bienes y servicios que más inciden a la variación negativa de estos tres grupos por las disminuciones en los precios durante el semestre son:

Grupo Prendas de vestir y calzado

- **Blusa para mujer**, presenta una variación de precios de -1,47%
- **Zapatos para mujer**, presenta una variación de precios de -3,40%.

Grupo Entretenimiento y cultura

- **Paquetes turísticos**, presenta una variación de precios de -3,53%.
- **Televisor**, presenta una variación de precios de -7,35%.

Grupo Comunicaciones

- **Equipo telefónico**, presenta una variación de precios de -4,86%.
- **Servicio de Internet**, presenta una variación de precios de -1,55%.

El grupo de Alimentos y Bebidas no Alcohólicas no figura entre los que tienen mayor o menor impacto en la variación acumulada en el I semestre del 2012, sin embargo, algunos de los bienes que conforman este grupo tuvieron efecto importante en la variación del semestre:

Aumento

- Bistec de res, 14,50%
- Cebolla, 42,10%
- Atún en conserva, 6,20%
- Limón ácido, 70,65%
- Leche líquida, 3,40%

Disminución

- Tomate, - 46,00%
- Huevos, -13,29%
- Chile dulce, - 37,81%
- Papa, -10,45%
- Plátano, - 9,20%

Al comparar las variaciones acumuladas de los 292 bienes y servicios que conforman la canasta de consumo del IPC, con la variación del índice general en el I semestre se observa el siguiente comportamiento:

**Bienes y servicios
de la Canasta de
Consumo del IPC**



- **31,85%** presentan variación acumulada positiva mayor a la del índice general.
- **37,33%** muestran variación acumulada positiva menor a la del índice general.
- **29,11%** registran variación acumulada negativa.
- **1,71%** no presenta variación.

III. Bienes y servicios regulados y no regulados

Los bienes y servicios regulados son aquellos cuyo precio o tarifa es regulada por alguna institución. En el caso de los bienes y servicios no regulados el precio es determinado en el mercado por la interacción de los agentes económicos. El Índice de bienes regulados está formado por 14 bienes y servicios, mientras que el Índice de bienes no regulados está constituido por 278 bienes y servicios.

CUADRO 2

**Índices de bienes regulados y no regulados,
variación porcentual semestral y efecto en la variación
ENERO A JUNIO 2012**

Índice	Ponderación	Variación acumulada	Efecto en la variación
Índice General	100,00	2,66	2,662
Índice de bienes regulados	21,11	5,45	1,128
Índice de bienes no regulados	78,89	1,93	1,534

Durante el I semestre del 2012, tanto los bienes regulados como los no regulados presentan una variación acumulada positiva, sin embargo, la variación de los bienes y servicios regulados es considerablemente mayor que la variación de los no regulados.

El comportamiento del Índice de regulados, se debe principalmente a que algunos de los bienes y servicios que conforman este índice, sufrieron variaciones importantes durante el semestre, y además de esto, figuran entre los bienes y servicios con mayor ponderación de la canasta de consumo del IPC, como es el caso de la gasolina, el pasaje en autobús urbano y el servicio de electricidad. Sólo los 14 bienes y servicios que conforman el Índice de bienes regulados explican el 42,37% de la variación acumulada del Índice General en el semestre.

IV. Comportamiento del IPC en los países de América Latina durante el I semestre del 2012

Durante el I semestre del 2012, el país de América Latina que presenta la mayor variación acumulada es Venezuela (7,5%). Chile es el país que registra la menor variación acumulada en el semestre (0,4%). En general las variaciones se ubican en un rango entre 0,4% y 5,1%, con excepción de Venezuela.

Costa Rica es el país con la séptima variación acumulada más alta en el I semestre del año (2,66%).

CUADRO 3

**Variación porcentual acumulada del IPC en
países de América Latina
I SEMESTRE DEL 2012**

País	Variación I semestre
Venezuela	7,5
Argentina	5,1
Uruguay	4,13
Honduras	3,2
Panamá	3,1
Paraguay	2,8
Costa Rica	2,66
Ecuador	2,40
Brasil	2,32
Nicaragua	2,19
Colombia	2,01
Bolivia	1,96
Guatemala	1,55
Perú	1,53
República Dominicana	0,89
México	0,80
El Salvador	0,60
Chile	0,4

INSTITUTO NACIONAL DE ESTADÍSTICA Y CENSOS (INEC)

El INEC fue creado mediante Ley N° 7839, publicada en el Diario Oficial La Gaceta el 4 de noviembre de 1998, como una institución autónoma de derecho público, con personalidad jurídica y patrimonio propio. Su función es ser el ente técnico rector de las estadísticas nacionales y coordinador del Sistema de Estadística Nacional.

El INEC tiene entre sus atribuciones el suministrar al público de modo claro y oportuno, los resultados de la actividad estadística así como las metodologías empleadas. También promueve la investigación, el desarrollo, el perfeccionamiento y la aplicación de la metodología estadística.

Entre las principales estadísticas nacionales que debe elaborar están: las estadísticas vitales, demográficas, de comercio exterior y de construcción. Las procedentes de los censos nacionales de población y vivienda, las agropecuarias y los censos económicos; además, de las emanadas de las encuestas de hogares de propósitos múltiples, de encuestas agropecuarias, de ingresos y gastos de los hogares, de encuestas económicas y los índices de precios, entre otras.

INEC, de la Rotonda de La Bandera, 450 metros al oeste sobre Calle Los Negritos, Edificio Ana Lorena, Mercedes de Montes de Oca, Costa Rica.

Horario: Lunes a viernes de 8:00 a.m a 4:00 p.m.

Internet: www.inec.go.cr **Correo electrónico:** informacion@inec.go.cr

Teléfono: 2280-9280 ext. 326-327, **Fax:** 2224-2221

Editado: INEC – Agosto 2012.