

VOL.1 | AÑO 5

Índice de Precios al Consumidor Comportamiento de los Precios en el I Semestre del año 2013



Contenido

Página

I. Aspectos generales del comportamiento del Índice de Precios al Consumidor en el I Semestre del año 2013	3
II. Comportamiento del IPC por grupos de consumo	5
III. Bienes y servicios regulados y no regulados	10
IV. Comportamiento del IPC en los países de América Latina durante el I Semestre del año 2013	11

Cuadros

CUADRO 1. Variación porcentual acumulada y efecto sobre la variación del índice general, por grupos	6
CUADRO 2. Índices de bienes y servicios regulados y no regulados, variación porcentual acumulada y efecto	11
CUADRO 3. Variación porcentual acumulada del IPC en países de América Latina	12

Gráficos

GRÁFICO 1. Variación porcentual acumulada del índice general en el I semestre de cada año	3
GRÁFICO 2. Variación porcentual por mes y variación promedio	4

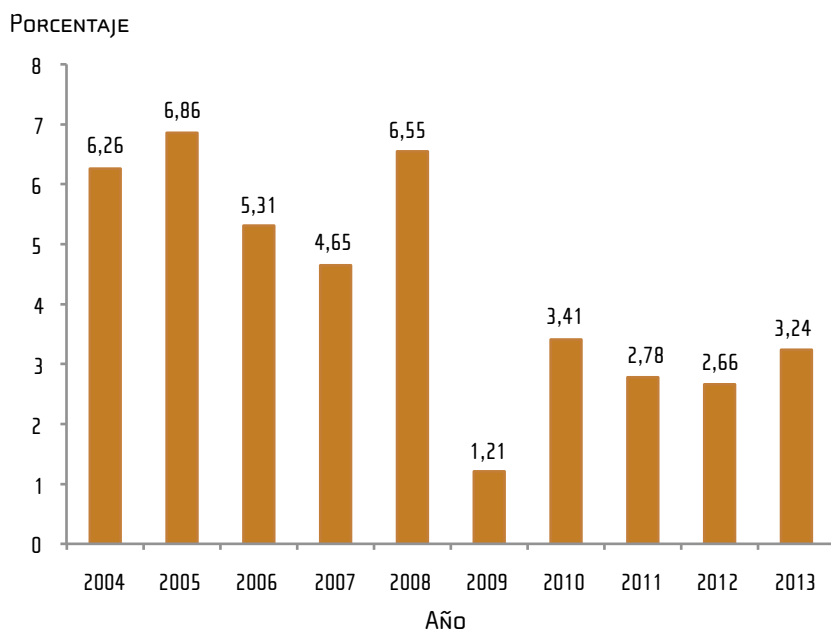
I. Aspectos generales del comportamiento del Índice de Precios al Consumidor en el I semestre del año 2013

El Índice de Precios al Consumidor (IPC) registró en el período comprendido entre enero y junio del 2013 una variación porcentual de 3,24%, lo que representa un 0,58% más que la variación observada durante el I semestre del 2012 (2,66%).

La variación acumulada de los primeros seis meses del año 2013 es la cuarta más baja observada en el mismo periodo de los últimos 10 años, siendo la variación acumulada del I semestre del 2009 (1,21%) la más baja (gráfico 1).

GRÁFICO 1

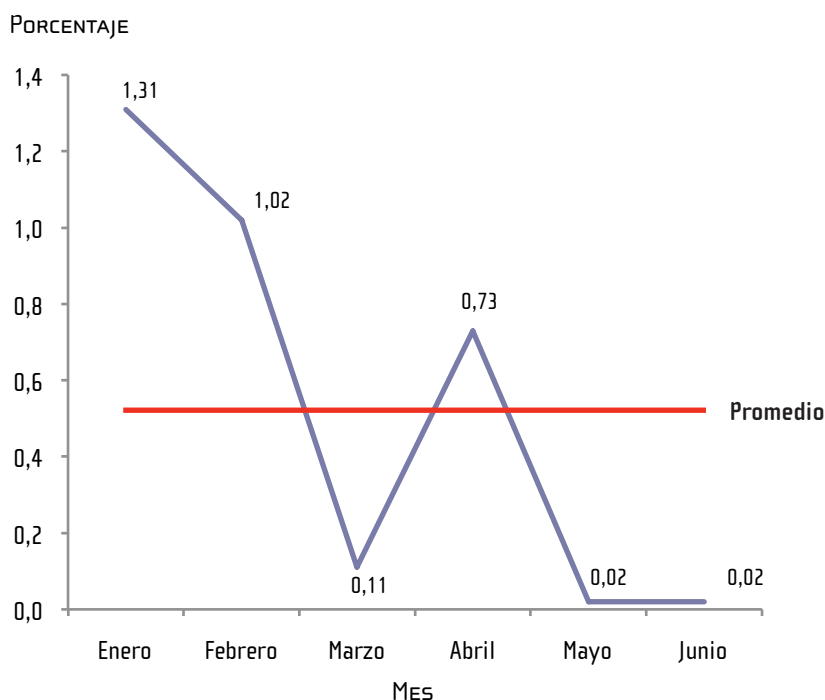
Variación porcentual acumulada del índice general en el I semestre de cada año 2004 - 2013



Analizando las variaciones mensuales del IPC durante los meses del I semestre del año 2013 (gráfico 2), se observa que durante los primeros dos meses del año se registraron variaciones porcentuales superiores al 1%, a partir del mes de marzo las variaciones mensuales han sido menores. El mes que registra el mayor porcentaje de variación es enero (1,31%), y las variaciones más bajas del semestre se registraron en los meses de mayo y junio, ambos con una variación mensual de 0,02%.

GRÁFICO 2

Variación porcentual por mes y variación porcentual promedio
ENERO A JUNIO 2013



Si se comparan las variaciones registradas en cada mes con el promedio del I semestre (gráfico 2), se observan tres meses (marzo, mayo, y junio) en los que la variación mensual se ubican por debajo del promedio (0,53%).

II. Comportamiento del IPC por grupos de consumo

La canasta de consumo del IPC está conformada por 12 grupos. El efecto¹ de un grupo sobre la variación general del IPC depende de la ponderación de los bienes y servicio que lo conforman y de la variación de precios. El grupo Alquiler y servicios de la vivienda es el que generó el mayor efecto sobre la variación del índice general (3,24%), con una variación acumulada durante el semestre de 9,88% y un aporte de 38,77% a la variación acumulada del índice general.

El segundo grupo con mayor efecto durante el I semestre del 2013 es Transporte con una variación de 3,39%, y explica un 17,40% de la variación del índice general. Le siguen los grupos Educación, Alimentos y bebidas no alcohólicas y Salud. En conjunto estos cinco grupos explican el 84,79% de la variación del I semestre del 2013, mientras que los siete grupos restantes apenas explican el 15,21% de esta variación.

1/ El efecto es la contribución de la variación de cada grupo a la variación del índice general.

CUADRO 1

Variación porcentual acumulada y efecto sobre la variación del índice general, por grupo

ENERO A JUNIO 2013

Grupos	Ponderación	Variación acumulada (enero - junio)	Efecto en la variación acumulada
Índice general	100,00	3,24	3,239
Alimentos y bebidas no alcohólicas	18,61	1,23	0,264
Bebidas alcohólicas y cigarrillos	0,69	5,27	0,050
Comidas y bebidas fuera del hogar	8,61	1,94	0,190
Prendas de vestir y calzado	5,86	-0,32	-0,012
Alquiler y servicios de la vivienda	10,64	9,88	1,256
Artículos para la vivienda y servicio doméstico	8,65	2,24	0,184
Salud	4,81	3,84	0,196
Transporte	18,19	3,39	0,564
Comunicaciones	4,45	-0,16	-0,004
Entretenimiento y cultura	7,25	0,51	0,029
Educación	5,89	6,87	0,467
Bienes y servicios diversos	6,35	0,94	0,057

Los bienes y servicios que más influyen o aportan a la variación de los grupos por los aumentos en los precios durante este semestre son:

Grupo Alquiler y servicios de la vivienda



- **Servicio de electricidad**, presenta un aumento en las tarifas de 27,97% durante el semestre.
- **Alquiler de vivienda**, con un aumento de 3,50% en los precios durante el semestre.

Grupo Transporte

- **Gasolina**, presenta un incremento en los precios de 7,24% durante el semestre.
- **Pasaje en autobús urbano** con un aumento de 7,14% en el semestre.

Grupo Educación

- **Educación superior**, presenta un incremento de 7,82% en las tarifas durante el semestre.
- **Educación secundaria** con un aumento de 9,23% en el semestre.

El resto de los grupos tienen un aporte menor en la variación acumulada del IPC durante el semestre.

Únicamente se observan dos grupos que presentan una variación acumulada negativa durante el I semestre del 2013: Prendas de vestir y calzado (-0,32%) y Comunicaciones (-0,16%). Los bienes y servicios que más inciden en la variación negativa de estos dos grupos por las disminuciones en los precios durante el semestre son:

Grupo Prendas de vestir y calzado

- **Zapatos para mujer**, presenta una variación de precios de -3,19%.
- **Tenis para niño o niña**, presenta una variación de precios de -3,92%.

Grupo Comunicaciones

- **Equipo telefónico**, presenta una variación de precios de -3,63%.

El grupo de Alimentos y bebidas no alcohólicas no figura entre los que tienen mayor o menor efecto en la variación acumulada en el I semestre del 2013, sin embargo, es importante mencionar que en los primeros dos meses del año este grupo presentó variaciones positivas importantes, de 1,00% en enero y 1,45% en febrero, pero los siguientes cuatro meses del semestre presentó variaciones negativas.

Algunos de los bienes que conforman este grupo tuvieron un efecto importante en la variación del semestre:

Aumento



- Papa, 48,60%
- Azúcar, 4,39%
- Limón ácido, 25,47%
- Bebidas gaseosas, 5,43%
- Bistec de res, 1,88%

Disminución



- Huevos, - 9,58%
- Plátano, -9,23%
- Cebolla, - 11,29%
- Arroz, -2,00%
- Vainica, -30,77%

El comportamiento en los precios de los 292 bienes y servicios que constituyen la canasta de consumo del IPC en el I semestre del 2013, se puede resumir de la siguiente forma:

**Bienes y servicios
de la Canasta de
Consumo del IPC**



- **25,34%** presentan variación positiva mayor a la del índice general.
- **40,76%** muestran variación positiva menor a la del índice general.
- **32,19%** registran variación negativa.
- **1,71%** no presenta variación.

III. Bienes y servicios regulados y no regulados

Los bienes y servicios regulados son aquellos cuyo precio o tarifa es regulada por alguna institución. En el caso de los bienes y servicios no regulados el precio es determinado en el mercado por la interacción de los agentes económicos. El Índice de regulados está formado por 14 bienes y servicios, mientras que el Índice de no regulados esta constituido por 278 bienes y servicios.

CUADRO 2

Índices de bienes y servicios regulados y no regulados, variación porcentual acumulada y efecto en la variación

ENERO A JUNIO 2013

Índice	Ponderación	Variación acumulada	Efecto en la variación
Índice general	100,00	3,24	3,239
Índice de bienes y servicios regulados	21,11	7,61	1,653
Índice de bienes y servicios no regulados	78,89	2,03	1,586

Durante el I semestre del año 2013, tanto los bienes y servicios regulados como los no regulados presentan una variación acumulada positiva, sin embargo, la variación de los regulados es considerablemente mayor que la variación de los no regulados.

Solo los 14 artículos que conforman el Índice de bienes y servicios regulados explican el 51,03% de la variación acumulada del índice general en el semestre. Este comportamiento se debe principalmente a que algunos de los bienes y servicios que lo conforman, sufrieron variaciones importantes durante el semestre, y además de esto, figuran entre los bienes y servicios con mayor ponderación en la canasta de consumo del IPC, como es el caso de la gasolina, el pasaje en autobús urbano y el servicio de electricidad.

IV. Comportamiento del IPC en los países de América Latina durante el I semestre del 2013

El país de América Latina que presenta una mayor variación acumulada durante el I semestre del año 2013 es Venezuela (25,0%). Paraguay es el país que registra la menor variación acumulada en el semestre (0,6%). En general, las variaciones se ubican en un rango entre 0,6% y 4,84%, con excepción de Venezuela.

Costa Rica es el país con la quinta variación acumulada más alta en el I semestre del 2013.

CUADRO 3

**Variación porcentual acumulada del IPC en
países de América Latina
ENERO A JUNIO 2013**

País	Variación acumulada
Venezuela	25,0
Uruguay	4,84
Argentina	4,7
Nicaragua	3,79
Costa Rica	3,24
Brasil	3,15
Honduras	3,1
Guatemala	2,88
Panamá	2,6
Bolivia	2,23
República Dominicana	1,76
Colombia	1,73
Perú	1,65
México	1,30
Ecuador	0,94
Chile	0,8
El Salvador	0,73
Paraguay	0,6

INSTITUTO NACIONAL DE ESTADÍSTICA Y CENSOS (INEC)

El INEC fue creado mediante Ley N° 7839, publicada en el Diario Oficial La Gaceta el 4 de noviembre de 1998, como una institución autónoma de derecho público, con personalidad jurídica y patrimonio propio. Su función es ser el ente técnico rector de las estadísticas nacionales y coordinador del Sistema de Estadística Nacional.

El INEC tiene entre sus atribuciones el suministrar al público de modo claro y oportuno, los resultados de la actividad estadística así como las metodologías empleadas. También promueve la investigación, el desarrollo, el perfeccionamiento y la aplicación de la metodología estadística.

Entre las principales estadísticas nacionales que debe elaborar están: las estadísticas vitales, demográficas, de comercio exterior y de construcción. Las procedentes de los censos nacionales de población y vivienda, las agropecuarias y los censos económicos; además, de las emanadas de las encuestas de hogares de propósitos múltiples, de encuestas agropecuarias, de ingresos y gastos de los hogares, de encuestas económicas y los índices de precios, entre otras.

INEC, de la Rotonda de La Bandera, 450 metros al oeste sobre Calle Los Negritos, Edificio Ana Lorena, Mercedes de Montes de Oca, Costa Rica.

Horario: Lunes a viernes de 8:00 a.m a 4:00 p.m.

Internet: www.inec.go.cr **Correo electrónico:** informacion@inec.go.cr

Teléfono: 2280-9280 ext. 326-327, **Fax:** 2224-2221

Editado: INEC – Agosto 2013.